

2020 年度 大妻中野中学校 第 4 回アドバンスト入試

(2 月 3 日午前 問題用紙)

社 会

受験上の注意

- (1) この問題用紙は表紙を含めて 11 ページあります。
- (2) 試験開始後ただちにページ数を確認して下さい。
- (3) 問題用紙・解答用紙それぞれに受験番号と座席番号と氏名を忘れずに記入してください。
受験番号と座席番号は算用数字で記入してください。
- (4) 試験時間は 30 分です。
- (5) 解答は全て解答用紙に記入してください。
- (6) この試験は 50 点満点です。

受験 番号	番	氏名	
座席 番号	番		

1 次の文章をよく読んで、後の各問いに答えなさい。

日本は海に囲まれた島国です。①日本人は古代より魚や貝などをとって食べたり、塩をつくったりするなど、海のめぐみを受けてきました。

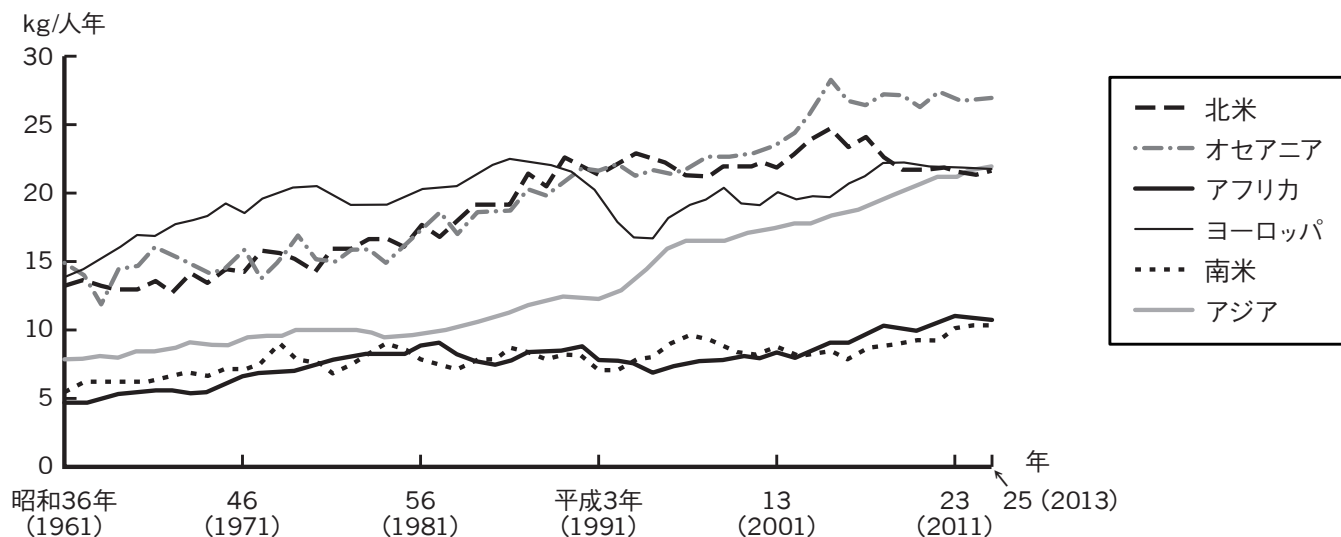
日本列島には北海道、本州、四国、九州を中心に②海岸線の長さが100メートル以上の島が約7000もあります。島の数が多いうえに、海岸線が入り組んだ地形が多いので、③日本の海岸線の長さの合計は地球一周の長さの約85%にもなります。また、多くの島々が広く分布していることで、日本の領海・排他的経済水域は世界第6位の広さをほこります。この水域には海洋資源が豊富にあるとされており、エネルギー自給率の低い日本にとってはその活用が大きく期待されています。

一方、日本の国土は山がちで、④山地の面積は国土の約4分の3をしめています。山地が多いことは日本各地の気候区分に大きな影響を与えています。たとえば2019年、日本で気温が40度をこえた新潟県上越市では、⑤台風からの温かく湿った風が山地をこえる途中で湿気を失い、高温の乾燥した風が上越市に吹き下ろしたと考えられています。

問1 下線部①について、近年日本の水産庁が「魚離れ」を課題としている一方、世界では食用魚介類の消費量について日本とは異なる動きがみられます。下のグラフを参考に、食用魚介類の消費量について世界ではどのような傾向がみられますか。考えられる理由も含めて述べなさい。

< 地域別の世界の1人1年当たり食用魚介類消費量の推移（粗食料ベース） >

※ 粗食料とは、^{はいき}廃棄される部分も含んだ食用魚介類の数量のことです。



(FAO (国連食糧農業機関)「FAOSTAT (Food Balance Sheets)」より)

問2 下線部②について、

(1) これらの島のうち、以下の特徴を持った島はどこですか。漢字で答えなさい。

- ・ この島は北海道、本州、四国、九州、沖縄本島や千島列島をのぞいて、最も住民の数が
多い島です。
- ・ 玉ねぎ・レタスなどの農産物から鯛などの海産物まで、数多くのブランド食材がこの
島から全国に送り出されています。
- ・ この島や近海では世界最長のつり橋や世界三大潮流^{ちようりゅう}の1つが見られ、京阪神や四国へ
のアクセスも便利な島です。

(2) (1) の島が属している都道府県の形はどれですか。下から1つ選んで、記号で答えなさい。
なお、4つの地図は縮尺が同じではなく、実線は海岸線を表し、点線は都道府県の境目を
表しています。また、問題の都合上、島を除いて掲載してあります。

(ア)



(イ)



(ウ)



(エ)



- (3) これらの島のうち、北海道、本州、四国、九州、沖縄本島や千島列島をのぞいて、最も大きな島は日本海にあります。この島の位置を表す緯度経度として最も近いものはどれですか。下から1つ選んで、記号で答えなさい。

(ア) 北緯 48 度、東経 128 度 (イ) 北緯 38 度、東経 138 度

(ウ) 北緯 28 度、東経 148 度 (エ) 北緯 18 度、東経 158 度

- (4) 島の数都道府県別にみると、下表に表すことができます。表中の「ア」に入る都道府県は、北東部だけが1つの他県に接し、あとは全て海に面しています。この都道府県はどこですか。漢字で答えなさい。

順位	都道府県名	島の数
1	ア	9 7 1
2	鹿児島県	6 0 5
3	北海道	5 0 9
4	島根県	3 6 9
5	沖縄県	3 6 3

【 「海上保安庁 水路部 調べ」より 】

- 問3 下線部③について、海岸線の長さは常に一定とは限りません。自然現象による変化以外に、海岸線の長さが変化する理由として考えられることは何ですか。答えなさい。

- 問4 下線部④について、山地が多く平地が少ない日本では、山の斜面^{しやめん}を利用し棚田がつくられてきました。しかし近年、棚田や棚田地域は衰えていく傾向がみられ、2019年に国が棚田地域の活動を支援する法律を制定しました。なぜ、棚田や棚田地域が衰えてきたのでしょうか。下の2つの語句を使って説明しなさい。

【 高齢化 大型農業機械 】

- 問5 下線部⑤について、

- (1) このような現象を何といいますか。答えなさい。
- (2) (1)の現象は他の地域でもみられます。「やませ」と呼ばれる冷たく湿った風は、日照不足や低温によって稲の生育に悪影響をおよぼします。一方でこの風は、「ある山脈」を越えた先では、日照時間を増やし、気温を上昇させ、稲の生育を助ける「宝風」と呼ばれます。この「ある山脈」とはどこですか。漢字で答えなさい。

2 次の文章をよく読んで、後の各問いに答えなさい。

2019年に「百舌鳥・古市古墳群-古代日本の墳墓群-」など、近年日本では多くの建造物や遺跡などが世界文化遺産に登録されています。次の表はこれまでユネスコによって認定を受けた日本の世界文化遺産を、文化庁の資料に基づいて一覧にしたものです。

登録時期	登録名	所在地（都道府県）
1993年	「①法隆寺地域の仏教建造物」 「姫路城」	奈良県 兵庫県
1994年	「②古都京都の文化財」	京都府 滋賀県
1995年	「白川郷・五箇山の合掌造り集落」	岐阜県 富山県
1996年	「原爆ドーム」 「③厳島神社」	(あ)
1998年	「④古都奈良の文化財」	奈良県
1999年	「日光の社寺」	栃木県
2000年	「琉球王国のグスク及び関連遺産群」	沖縄県
2004年	「紀伊山地の霊場と参詣道」	三重県 奈良県 和歌山県
2007年	「石見銀山遺跡とその文化的景観」	島根県
2011年	「平泉－仏国土(浄土)を表す建築・庭園及び考古学的遺跡群」	岩手県
2013年	「(い)－信仰の対象と芸術の源泉」	山梨県 静岡県
2014年	「⑤富岡製糸場と絹産業遺産群」	群馬県
2015年	「明治日本の産業革命遺産 製鉄・製鋼、造船、石炭産業」	福岡県 佐賀県 長崎県 熊本県 鹿児島県 山口県 岩手県 静岡県
2016年	「ル・コルビュジエの建築作品－近代建築運動への顕著な貢献－」	東京都
2017年	「『神宿る島』宗像・沖ノ島と関連遺産群」	福岡県
2018年	「長崎と天草地方の潜伏キリシタン関連遺産」	長崎県 熊本県
2019年	「百舌鳥・古市古墳群-古代日本の墳墓群-」	(う)

世界文化遺産とは、ユネスコが後世に残していくべき、保護していくべきと判断した建造物などを指します。世界文化遺産として認められた価値とはどういったものなのかを調べてみてください。当時がどのような状況であったのか、どういった理由からこの建造物などがつくられたのか考えることが、より深く歴史を学ぶことにつながっていきます。

世界文化遺産をみていく中で皆さんも改めて歴史を知り、自分たちの国や異国の文化への理解を深めてみましょう。

問1 上の表中の空欄（あ）～（う）にあてはまる語句は何ですか。漢字で答えなさい。

問2 下線部①について、法隆寺に関係があるものはどれですか。下から1つ選んで、記号で答えなさい。

(ア)



(イ)



(ウ)



(エ)



問3 下線部②について、次の文章は鹿苑寺（金閣）を建立した足利義満に関するものです。後の各問いに答えなさい。

(ア) 3代将軍であった足利義満は「花の御所」とよばれる屋敷を中心とした、京都の室町で政治をおこないました。このことから、この幕府のことを後世の人たちは室町幕府と呼ぶようになりました。

足利義満の財源の1つに(イ) 明との貿易があります。この貿易に対しては幕府内からも批判がありましたが、足利義満はそれらの批判をおしのけ、ばくだいな富を得ることができました。13～14世紀の中ごろから、中国や朝鮮半島沿岸で米や船、人などを略奪するなど、海賊行為をおこなう(ウ) 倭寇が活動し始めました。そこで、倭寇と正式な貿易船を区別するために割り符を使用するようになり、その割り符にちなんでこの貿易は(エ) 朱印船貿易と呼ばれるようになりました。

(1) 文章中の下線部(ア)～(エ)のうち、誤っているものはどれですか。1つ選んで、記号で答えなさい。

(2) 文章中の波線部について、足利義満がおこなっていたこの貿易は朝貢貿易という形式がとられました。朝貢貿易とは、一方の国が貢ぎ物を差し出し、もう一方の国がより高価な返礼品を与えるものです。この貿易のどのような点に対し批判がありましたか。説明しなさい。

問4 下線部③について、厳島神社に信仰をよせた人物で、武士として初めて太政大臣となったのは誰ですか。漢字で答えなさい。

問5 下線部④について、東大寺に関する説明として正しいものはどれですか。下から1つ選んで、記号で答えなさい。

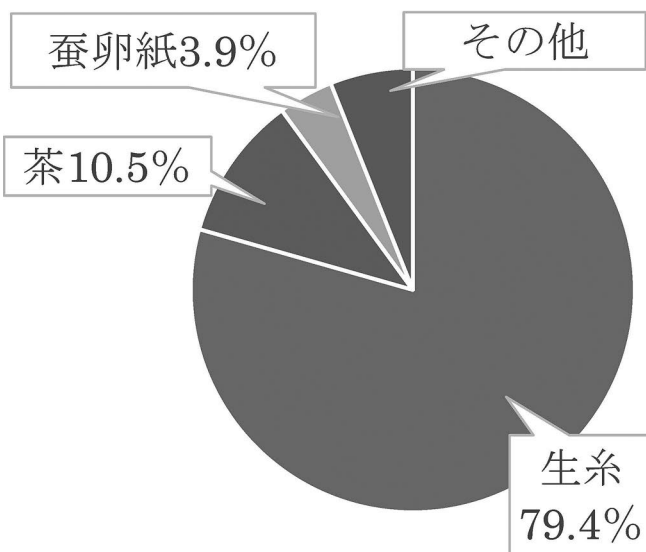
(ア) 東大寺の正倉院は、鑑真が造り、彼の多くの遺品が収められている。

(イ) 東大寺の正倉院は、三角材を井の字形に積み上げて壁とした書院造となっている。

(ウ) 東大寺の大仏は、当時の社会不安を仏教の力で解消するために造営された。

(エ) 東大寺の大仏とともに、桓武天皇は全国各地に国分寺を建立することを命じた。

問6 下線部⑤について、富岡製糸場は政府が直接経営する「官営」という形で操業が始まりました。なぜ官営という形式をとったのでしょうか。「1865年の日本の主要輸出品の割合」を表した円グラフと当時の様子を描いた絵画を参考にしながら説明しなさい。



小学館『図説日本文化史大系』より作成

3 次の文章をよく読んで、後の各問いに答えなさい。

あなたは、①「SDGs（エスディー・ジーズ）」ということばをきいたことがありますか。“全世界全ての人たちが”、“持続的”に“人らしく生きる”ための開発目標です。17の目標と169のターゲット（具体的な目標）から成りたっています。2015年に国際連合で策定されたSDGsは、世界中の誰ひとりとして取り残さないことを目指し、先進国と途上国と一緒に達成すべき目標で構成されているのが大きな特徴です。

17の目標は以下の通りです。

- | | |
|------------------------|------------------------|
| 1. 貧困をなくそう | 10. 人や国の不平等をなくそう |
| 2. 飢餓をゼロに | 11. 住み続けられるまちづくりを |
| 3. すべての人に健康と福祉を | 12. つくる責任 つかう責任 |
| 4. 質の高い教育をみんなに | 13. 気候変動に具体的な対策を |
| 5. ジェンダー平等を実現しよう | 14. 海の豊かさを守ろう |
| 6. 安全な水とトイレを世界中に | 15. 陸の豊かさを守ろう |
| 7. エネルギーをみんなに、そしてクリーンに | 16. 平和と公正をすべての人に |
| 8. 働きがいも経済成長も | 17. パートナリーシップで目標を達成しよう |
| 9. 産業と技術革新の基盤をつくろう | |

内容を見れば、個人が意識しなくてはならないものから、国として対策を講じなくてはならないものまで、21世紀が抱える諸問題を含んでいます。現在、②日本が目標を達成していると評価されている（※1）ものは、「4. 質の高い教育をみんなに」と「9. 産業と技術革新の基盤をつくろう」の2項目にとどまっています。政府が国の方針として、③働き方改革を打ち出していることもこの目標の1つを達成するためには必要な④政策であると捉えられるでしょう。産業と技術革新の基盤をつくるために、⑤経済産業省がリーダーとなって進めていった結果、新たに「9.」の目標を達成したと評価されました。このように目標達成のために日本の政治体制を確固たるものにしていく必要があるでしょう。誰が主導していくのか、その役割分担から始めることが大切です。

SDGsを推し進める⑥企業も多くなってきました。社会の構造が変化すると、経済のあり方も変わってきます。最初は（ 1 ）社会でした。人間は獲物を自分たちで捕って食用としていました。次が（ 2 ）社会、そして（ 3 ）社会、（ 4 ）社会を経て、日本はSociety5.0という社会を目指しており、超スマート社会（※2）に向けて変化を遂げようとしています。その社会では、⑦四大公害のような直接的な害の発生にとどまらず、インターネット上の情報漏洩、不正アクセスなども問題となっています。

世界の人たちが幸せに暮らせるようになるには、まず私たち自身が幸せに暮らせるようにしなくてはなりません。国や⑧地方公共団体の議員を選挙で選ぶことは、私たちの意見を政治に反映させるために何よりも大切です。しかし残念なことに前回の参議院議員選挙での投票率は50%を切ってしまいました。私たちに与えられた参政権を放棄してしまうことなく国民の代表者をしっかり選ぶことが、幸せな生活への第一歩なのかもしれません。

（※1）SDGsの目標達成基準に関しては、国連持続可能なソリューションネットワークの報告書『サステナブルディベロップメントレポート2019』を参照。

（※2）「超スマート社会」は、サイバー空間とフィジカル空間（現実空間）が高度に融合した社会として、ロボット、人工知能、新しいネットワークなどを駆使する未来像がイメージされている。

問1 日本は Society5.0 を目指すことを内閣府が打ち出しています。Society とは「社会」という意味です。これまで人類社会が発展してきて5番目の社会が到来することを意味しています。これに先立つ社会はどのように発展してきましたか。その順番として文章中の空欄(1)～(4)に当てはまる語句の組み合わせとして正しいものはどれですか。下から1つ選んで、記号で答えなさい。

(ア) (1)－農耕 (2)－狩猟 (3)－情報 (4)－工業

(イ) (1)－狩猟 (2)－農耕 (3)－工業 (4)－情報

(ウ) (1)－農耕 (2)－狩猟 (3)－工業 (4)－情報

(エ) (1)－狩猟 (2)－農耕 (3)－情報 (4)－工業

問2 下線部①について、17のSDGsの目標の中からあなたができることを挙げるとすれば、どれを選んで、何ができますか。選んだ目標の番号1つを書き、具体的な行動を述べなさい。

問3 下線部②について、2020年は東京で夏季オリンピック・パラリンピックが開催されます。次の中で、夏季オリンピック・パラリンピックが行われたことがない都市はどれですか。下から1つ選んで、記号で答えなさい。

(ア) リオデジャネイロ (イ) ロンドン (ウ) 北京 (エ) カイロ

問4 下線部③について、労働者は法律によって守られています。労働基準法では1日の働く時間の上限が示されています。労働基準法に定められている1日の労働時間は原則何時間以内ですか。答えなさい。

問5 下線部④について、政策の柱である予算案や法律案を国会に提出したり、他国と条約を結んだりするのは内閣の仕事です。内閣総理大臣と国務大臣が参加する内閣の会議を閣議といいます。その議決方法として通常用いられるものはどれですか。下から1つ選んで、記号で答えなさい。

(ア) 全会一致

(イ) 出席者の過半数の賛成

(ウ) 出席者の三分の二以上の賛成

(エ) 両院協議会で決める

問6 下線部⑤について、次の文章のうち省庁の説明として正しいものはどれですか。下から1つ選んで、記号で答えなさい。

(ア) 利害の対立する労使関係(労働者と雇い主)の利益を調整する省庁は消費者庁である。

(イ) 皇室に関する仕事をする省庁は宮内庁である。

(ウ) 検察や国籍、法律に関する仕事をする省庁は総務省である。

(エ) 自衛隊の管理・運営の仕事をする省庁は警察庁である。

問 7 下線部⑥について、経済活動の軸として、生産を担っているのが企業です。大きく分けると、国や地方公共団体がつくる公企業と株式会社などの私企業に分けられます。私企業は何を第一目的に生産活動をするのでしょうか。簡潔に説明しなさい。

問 8 下線部⑦について、四大公害のうち、熊本県で発生したものは何ですか。答えなさい。

問 9 下線部⑧について、次のうち地方公共団体の仕事でないものはどれですか。下から 1 つ選んで、記号で答えなさい。

(ア) 地方裁判所の設置 (イ) ごみの収集 (ウ) 消防や水防 (エ) 小中学校の設置

以上

