


# 中学3年生 技術・家庭科

## 間取り図 優秀作品

- 1枚目・・・間取り図説明
  - 2枚目・・・間取り図
- 

間取り図の題名：家のテーマ（ワードアートを使用する）

# 親孝行

## 1. 設定 13 年後の自分と家族

自分の年齢	28 歳	職業	空間デザイナー(インテリア)
趣味	楽器演奏、茶道、華道		
家族構成	母、長女(自分)、長男、次女		

## 2. 住居に望む条件・ライフスタイル（暮らし方）

家の周りの環境	空気が澄んでいる、静か、近所の人が温厚
交通の便	駅近(最寄り駅まで徒歩5分圏内)、道路が広く運転しやすい、信及び横断歩道がある
家の形態	[ 賃貸 ・ <del>持ち家</del> ] [ 一戸建て ・ 集合住宅 ] 2 階建 集合住宅の場合… _____ 階建の _____ 階
その他の設備	庭付き、室外機外置き、畳部屋、1・2階両方の階ともにお手洗い付き

## 3. まとめ 間取り図を作成して工夫したところ、難しかったところなど

今回の間取り図は母の希望を聞いて考えた間取りにしました。  
 “母が年をとっても住みやすい家”をコンセプトに生活に必要な部屋をできるだけ一階にまとめるようにしました。  
 また、母の趣味である茶道と華道のできる畳部屋を作りました。  
 さらに、いつでも音楽に触れられる環境を考え、リビングダイニングにピアノを置きました。  
 続いて、階段の設置場所についてです。階段はリビングルームを通して登れるようにしました。  
 理由は子供が自室に行くときに、親が把握できるようにするためです。  
 親が把握した状態で子供が自室に行かないと子供がその時に何をしているかわからないためです。  
 また、階段を上った先の2階の部屋は全てドアが階段の方向に外開きになるようにしました。



間取り図の題名：家のテーマ（ワードアートを使用する）

## 趣味と自然を楽しむ

### 1. 設定 20年後の自分と家族

自分の年齢	35	職業	会社員
趣味	読書 ヴァイオリン 作曲 手芸 推しの応援		
家族構成	自分 夫 子供一人		

### 2. 住居に望む条件・ライフスタイル（暮らし方）

家の周りの環境	自然がたくさんある(森や小さい川など) 安全 住宅街 空気がきれい
交通の便	電車一本で都心に行ける地方 駅まで徒歩 15 分以内
家の形態	[ 賃貸 ・ 持ち家 ] [ 一戸建て ・ 集合住宅 ] 2階建 集合住宅の場合… _____階建の _____階
その他の設備	防音室・和室付き 車庫あり 中庭・暖炉あり

### 3. まとめ 間取り図を作成して工夫したところ、難しかったところなど

部屋の大きさが難しかった。(大きすぎるとほかの部屋が入らなくなり、小さすぎると部屋に入りたいものが入らなくなるから。)

ほしい部屋を詰め込んだらフリースペースが小さくなってしまった。

2階は階段が上がったところからどこの部屋にもすぐ行けるようにした。

1階は風呂などは奥にして来客者から見えない位置にした。

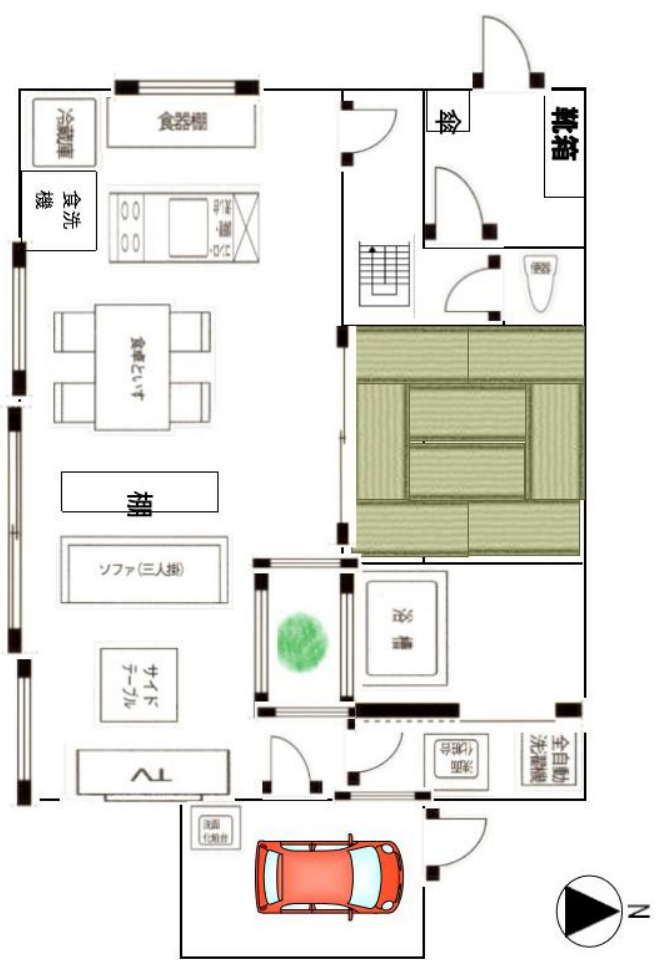
中庭を作ったのでそれを核に部屋の配置を考えた(一階・二階とつながっているから)

風呂と中庭の一面の窓を接するようにして露天風呂感を出した。

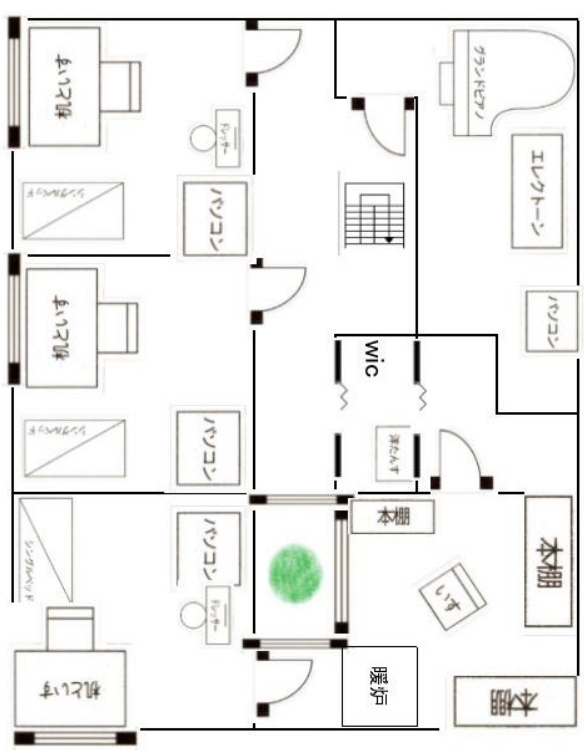
暖炉があり読書ができる籠り部屋を作った。

防音室があるので24時間音楽ができる。防音室ですぐに音楽編集ができる。

一階



二階



間取り図の題名；家のテーマ（ワードアートを使用する）

# 2階建ての低層マンション

## 1. 設定 10年後の自分と家族

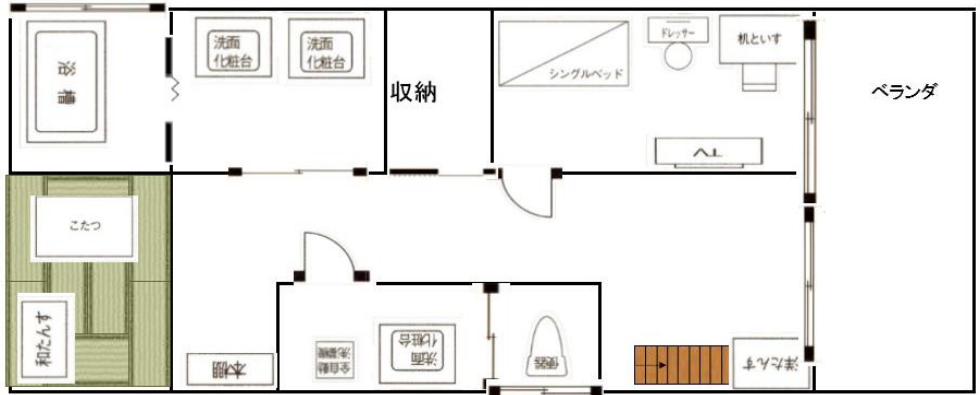
自分の年齢	25歳	職業	薬剤師
趣味	料理・ミステリー小説を読むこと		
家族構成	自分・母・父・子供は分らないです		

## 2. 住居に望む条件・ライフスタイル（暮らし方）

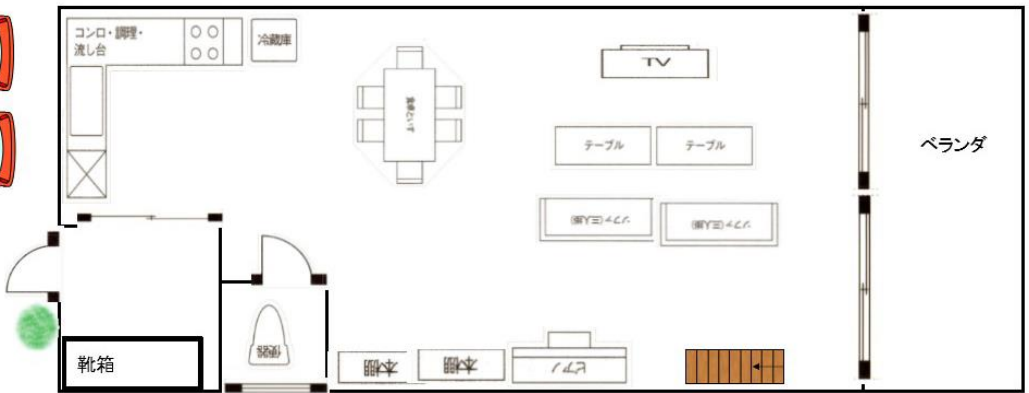
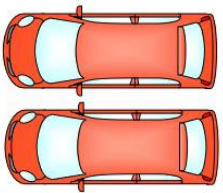
家の周りの環境	家の目の前はコンビニがあってスーパーも近い。 歩いて15分のところに図書館がある。」
交通の便	駅から歩いて12分
家の形態	[ 賃貸・持ち家 ] [ 一戸建て・集合住宅 ] 2階建 集合住宅の場合…10階建の5階
その他の設備	マンションにはプールとジムがある。 ロビーが広い

## 3. まとめ 間取り図を作成して工夫したところ、難しかったところなど

玄関入ってすぐキッチンにしてしまった所と収納が少なくなってしまったことが失敗したと思いました。  
廊下が作れなかったのですが、本当は廊下のある家に住みたいです。  
工夫したところは窓を広くしたところでベランダも大きいほうがいいなと思いました。  
1階の部屋に家具が少なく2階にいろいろなものが集中してしまっているので1階と2階とバランスよく部屋と家具を配置すればよかったです。  
難しかったところは階段の近くで、2階の階段をふさいでしまったのが良くなかったと思います。



2F



1F

間取り図の題名：家のテーマ（ワードアートを使用する）

# 機能性が高く家族が安らげる家

## 1. 設定 20 年後の自分と家族

自分の年齢	35 歳	職業	OL
趣味	ピアノ		
家族構成	自分、夫、子供（2人）		

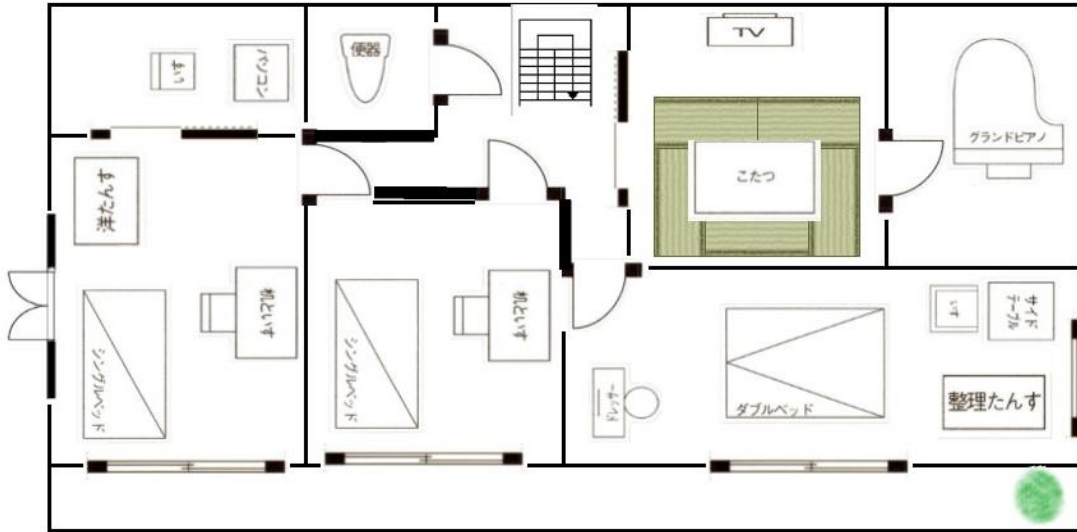
## 2. 住居に望む条件・ライフスタイル（暮らし方）

家の周りの環境	日当たりがよく、家の前には美しい海と自然豊かな山がある。
交通の便	最寄りの駅から徒歩 10 分。
家の形態	[ 賃貸 ・ 持ち家 ] [ 一戸建て ・ 集合住宅 ] 2 階建 集合住宅の場合… 階建の 階
その他の設備	浴槽の前にサウナがある。

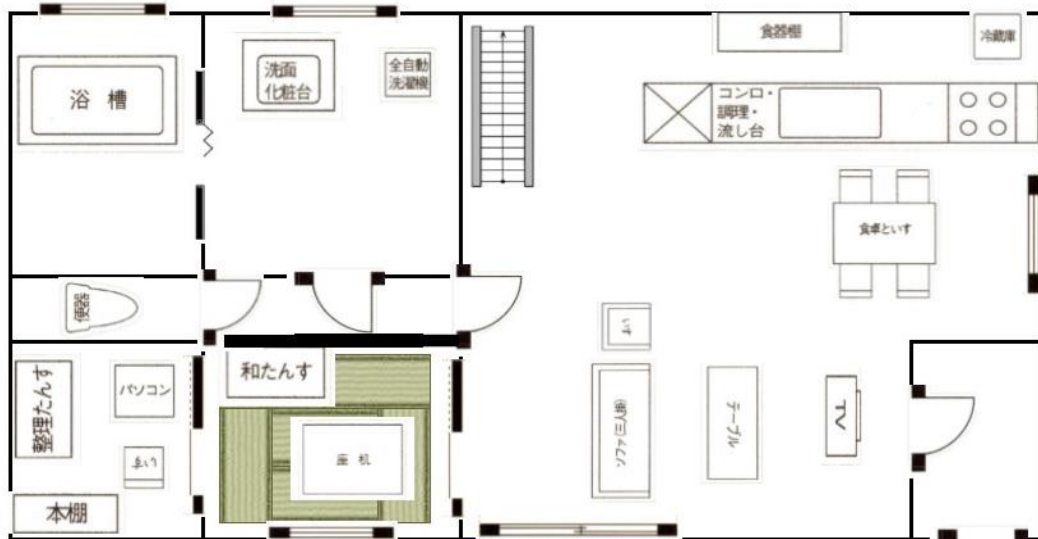
## 3. まとめ 間取り図を作成して工夫したところ、難しかったところなど

パソコン部屋やピアノ部屋、こたつとTVだけの部屋があり、コロナなどの予測不能な事態や天候で家になくても家で様々なことができ、家にも飽きないようなつくりになるように工夫しました。また、家族一人一人の寝室を隣にしたので、寝ている間でも家族全員の熱が感じられるだけでなく、なにか夜に緊急事態が起きてもすぐ駆けつけられるようになっており、安全面がしっかりと確保されています。そして、リビングの近くにオープンテラスがあり、家の周りの綺麗な景色を楽しむことができます。また、南に窓を設置し、十分な明るさが確保されるように工夫しました。動線を短く、単純にするために、部屋を設置するのが難しかったです。





2F



1F



間取り図の題名；家のテーマ（ワードアートを使用する）

# ずっと過ごしやすい家で暮らす。

## 1. 設定 10年後の自分と家族

自分の年齢	24歳	職業	開発系企業の会社員
趣味	・ダンス    ・グルメ巡り    ・食べ歩き    ・オタ活 ・		
家族構成	父母、自分、		

## 2. 住居に望む条件・ライフスタイル（暮らし方）

家の周りの環境	・花壇    ・畑    ・
交通の便	良い。（電車、バスなど公共交通機関が多い。）
家の形態	[ 持ち家 ]    [ 一戸建て ] _____ 2 階建
その他の設備	・床暖房    ・IHコンロ    ・エアコン ・浴室乾燥機    ・

## 3. まとめ 間取り図を作成して工夫したところ、難しかったところなど

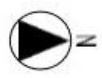
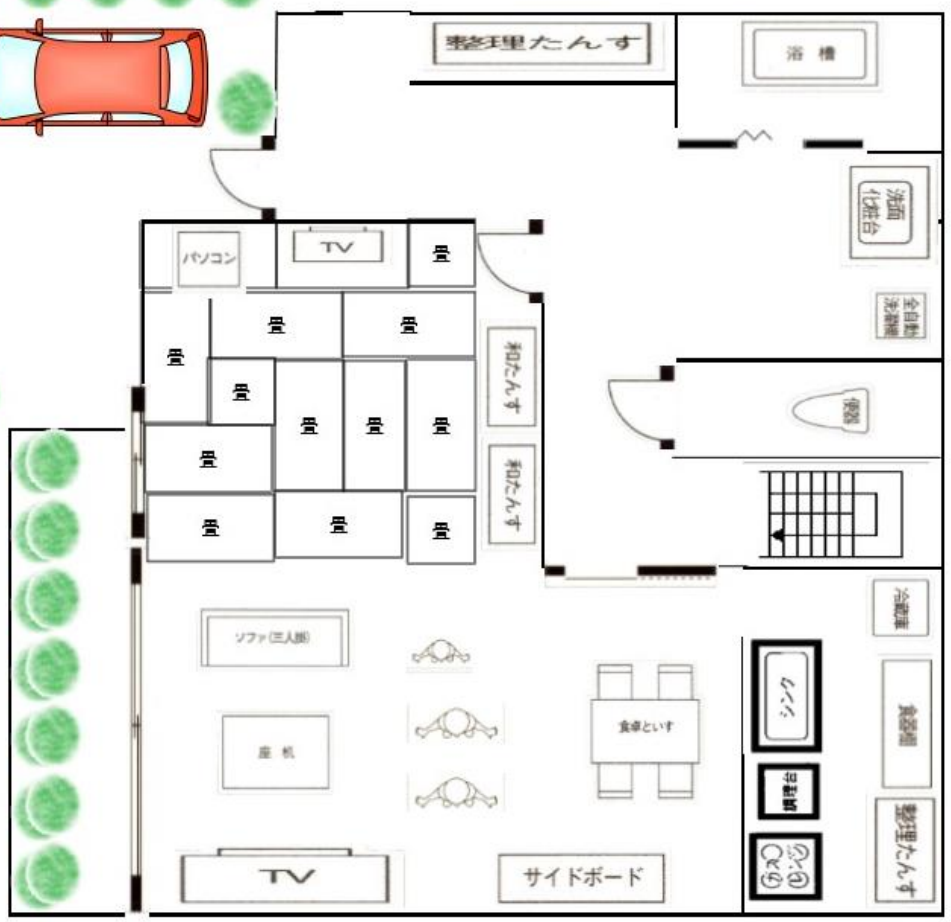
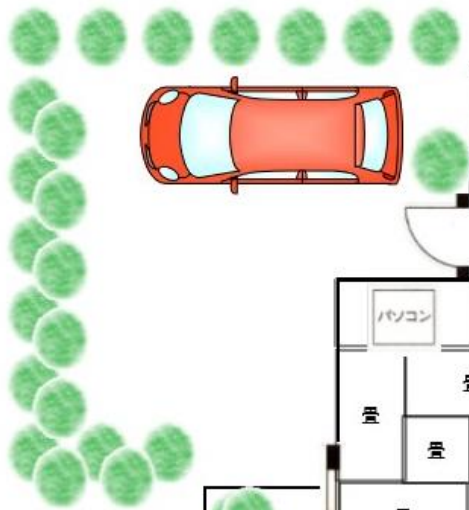
### 【工夫したところ】

・どちらかというと「広さ」を意識した家にしたので、収納が一般的な家より全体的にみて少ないので、玄関の幅を広くし、壁を挟んで ゴルフセット/ブレボー/傘おき などが置ける物置スペースを作ってみました。

・土地の有効活用をして家の中を大きく感じられるようにするために、廊下から家のほとんどの部屋に入れる造りにしました。

### 【難しかったこと】

・間取りによって、家のイメージも変わってしまうので、できるだけ大きく見せることに視点を置いて作成してみました。



間取り図の題名；

# 理想の暮らし

1. 設定 10 年後の自分と家族

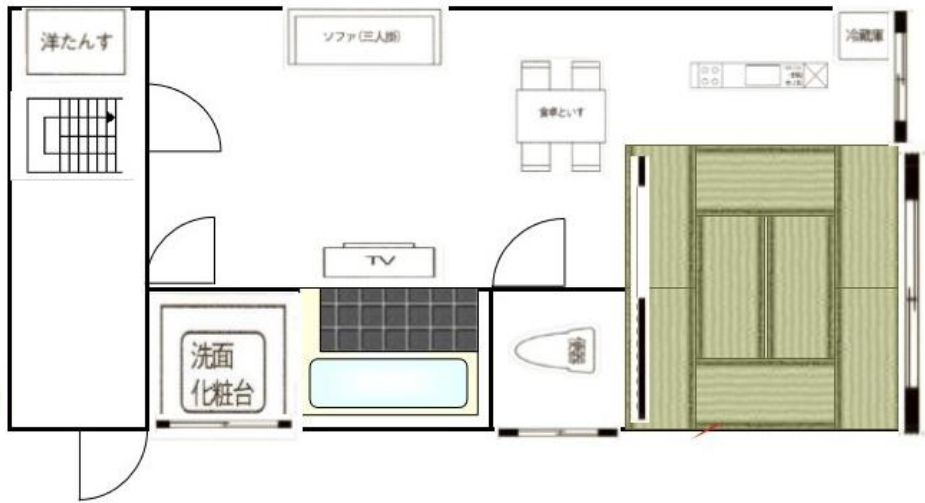
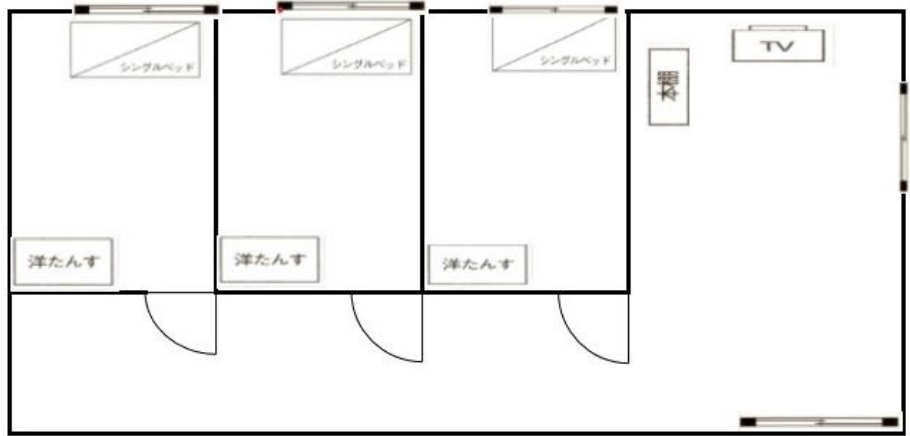
自分の年齢	25	職業	会社員
趣味	料理		
家族構成	夫		

2. 住居に望む条件・ライフスタイル (暮らし方)

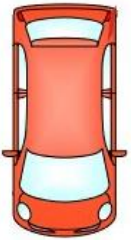
家の周りの環境	ショッピングモール、コンビニ、公園、病院がある。駅から近い。
交通の便	車、電車
家の形態	[ 賃貸 ・ 持ち家 ] [ 一戸建て ・ 集合住宅 ] 2 階建 集合住宅の場合… 階建の 階
その他の設備	バルコニーがある

3. まとめ 間取り図を作成して工夫したところ、難しかったところなど

間取り図の授業を通してこんな理想の生活ができていたらいいなと思いました。  
 そのために学生のうちは常識や勉強面、人間関係についてしっかり学ぼうとレポートを通して思えました。  
 また間取り図を作ってみて、一から家の構造を考えるのは思っていた以上に細かく、条件や仕組みがあり大変なのだと改めて思いました。特に窓をつける位置には苦戦しました。  
 そんな間取り図で私が工夫した点は物の配置をよく考え、できるだけフリースペースを広くとれるようにした点と物置場を作りいつでも綺麗な家になるようにした点です。フリースペースを広く作ることで沢山の人の呼んで遊ぶことができたり、子供ができたときに雨の日と一緒に室内で遊べたり色々なことができるからです。そしてきれいな部屋を保つことで毎日が清々しく、明るくて素敵な家庭になれると思ったからです。  
 ずっと自分で理想の家を考えられる建築家の方や、デザイナーの方が行っている仕事内容に興味があったので授業をきっかけに軽くですが楽しく学べてよかったです。  
 また機会があればやりたいと思いました。



玄関



# 居心地のいい家

1. 設定 \_\_\_\_\_ 年後の自分と家族

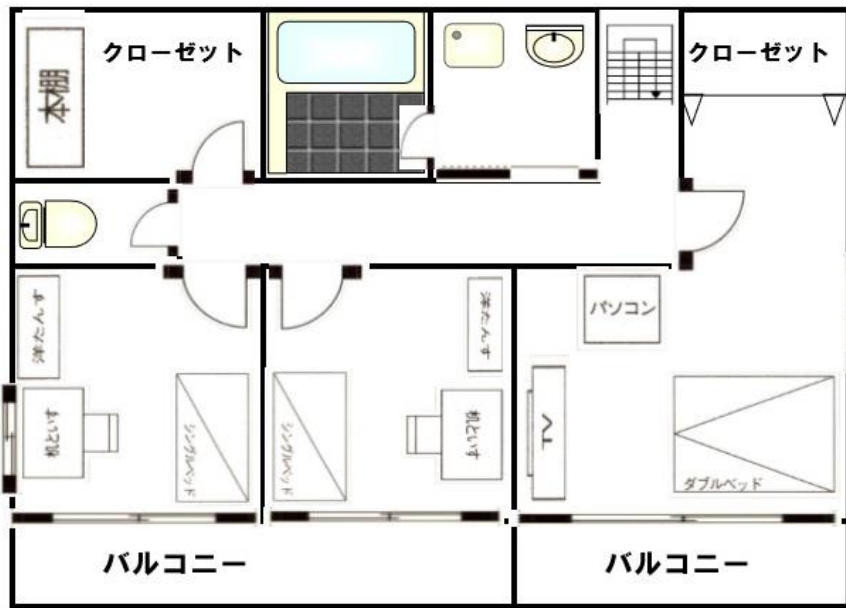
自分の年齢	20	職業	大学生
趣味	ピアノを弾く		
家族構成	父、母、妹		

2. 住居に望む条件・ライフスタイル (暮らし方)

家の周りの環境	駅が近い、自然が多い
交通の便	車、電車
家の形態	[ 賃貸 ・ 持ち家 ] [ 一戸建て ・ 集合住宅 ] _____ 2 階建                      集合住宅の場合… _____ 階建の _____ 階
その他の設備	庭、スロープ、宅配用ポスト

3. まとめ 間取り図を作成して工夫したところ、難しかったところなど

日差しをどの部屋にもうまく取り入れるようにした。  
 緑をいれたり、裏口をどこにつけると便利なのかを工夫した。  
 難しかったのは、部屋の配置を決めることだった。



間取り図の題名；家のテーマ（ワードアートを使用する）

# 私の家「ナチュラルスタイル」

## 1. 設定 15 年後の自分と家族

自分の年齢	30 歳	職業	専業主婦
趣味	料理、読書		
家族構成	夫、自分、子供 2 人		

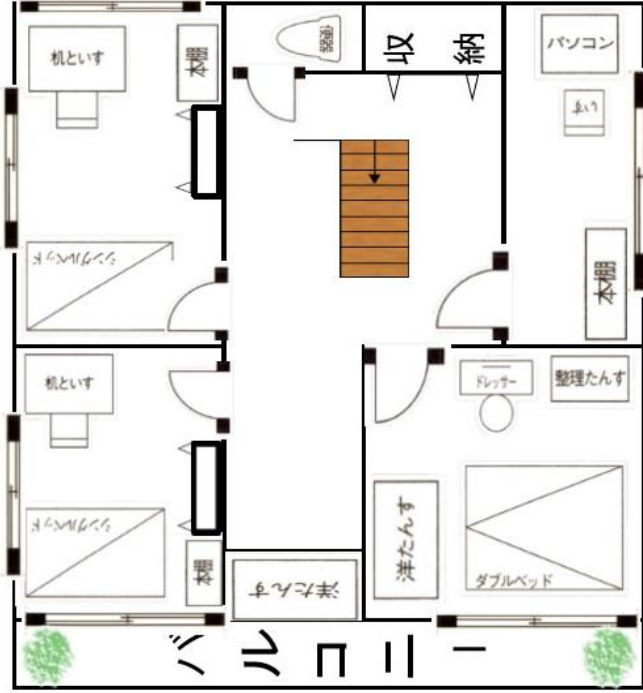
## 2. 住居に望む条件・ライフスタイル（暮らし方）

家の周りの環境	・スーパーがある ・治安が良い ・日当たりが良い
交通の便	駅から 10 分
家の形態	[ 賃貸 ・ 持ち家 ] [ 一戸建て ・ 集合住宅 ] _____ 2 _____ 階建 集合住宅の場合… _____ 階建の _____ 階
その他の設備	・TV モニター付きインターホン ・バス・トイレ別 ・床暖房 ・インターネット無料

## 3. まとめ 間取り図を作成して工夫したところ、難しかったところなど

～工夫したところ～ ・収納場所を多くしたところ ・来客や子供が遊ぶ用に和室を付けたところ ・靴箱を広めに確保したところ ・廊下を通りやすくするため広めに確保したところ ・広くなるように家具と家具に間を開けたところ	～難しいところ～ ・ベッドや机の位置をどうするか ・窓の数や位置をどうするか ・収納スペースをどこに確保するか
---	--





間取り図の題名；家のテーマ（ワードアートを使用する）

## 今より少し理想的な暮らし

### 1. 設定 5 年後の自分と家族

自分の年齢	20	職業	大学生
趣味	YouTube、漫画、バスケ、PCゲーム、メイク、スキンケア		
家族構成	父、母、姉、私、犬一匹		

### 2. 住居に望む条件・ライフスタイル（暮らし方）

家の周りの環境	住宅街、すぐ近くにコンビニとスーパーがある、大きな公園が近くにある(バスケットコートとバスケットゴール付き)		
交通の便	駅まで徒歩10分、駅まで自転車で7分、駅まで自動車で3分、バス停まで徒歩5分、		
家の形態	[ 賃貸 ・ 持ち家 ] [ 一戸建て ・ 集合住宅 ] 2 階建 集合住宅の場合… 階建の 階		
その他の設備	屋根裏収納、床暖房、庭、ベランダ、駐車場(2台分)、ドアの鍵がボタン式、手をかざすと自動で出る水道、IHヒーター、自動シャッター		

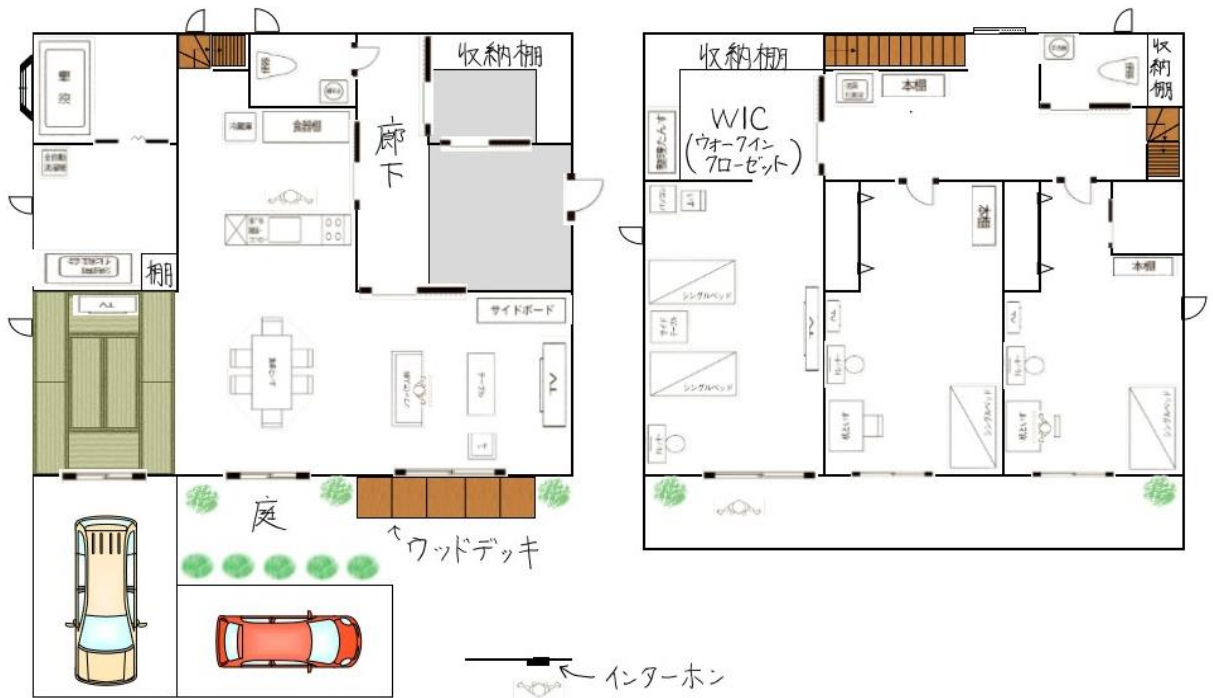
### 3. まとめ 間取り図を作成して工夫したところ、難しかったところなど

本当に暮らして、暮らしやすい・住みやすい間取りにしました。

実は、今住んでいる家とほぼ変わらないです！今の家が一か月前に建ったばかりの新築でほぼ希望通りの家なのでそれを少し、坪を大きくしたり犬を飼っていることにしたり、少しだけ手を加え、「もっとこうだったらいいな」って感じで作りました！



屋根裏収納



間取り図の題名；家のテーマ（ワードアートを使用する）

広い家

1. 設定 10 年後の自分と家族

自分の年齢	25 歳	職業	会社員
趣味	テニス 水泳 貯金 フタ活		
家族構成	父 母 姉 私		

2. 住居に望む条件・ライフスタイル（暮らし方）

家の周りの環境	スーパー、病院、ドラッグストアが徒歩圏内 住宅街
交通の便	駅近 いろいろな路線への乗り換えがしやすい
家の形態	[ 賃貸 ・ 持ち家 ] [ 一戸建て ・ 集合住宅 ] 2 階建 集合住宅の場合… 階建の 階
その他の設備	冷暖房完備 防犯カメラ設置

3. まとめ 間取り図を作成して工夫したところ、難しかったところなど

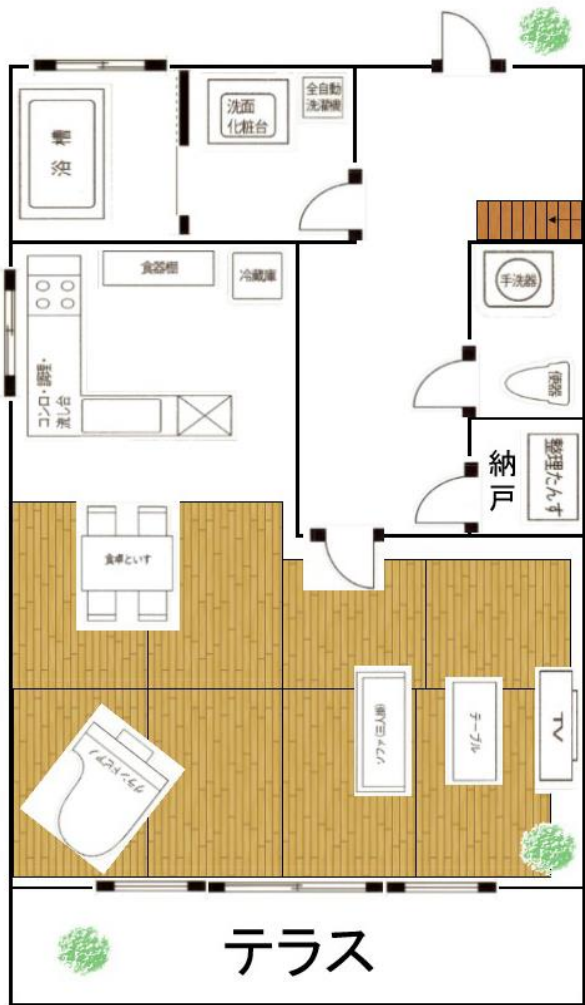
動線を考えながら、部屋の配置を決めるのが大変だった。

家族が集まる場所は明るくなるように、方角を工夫した。

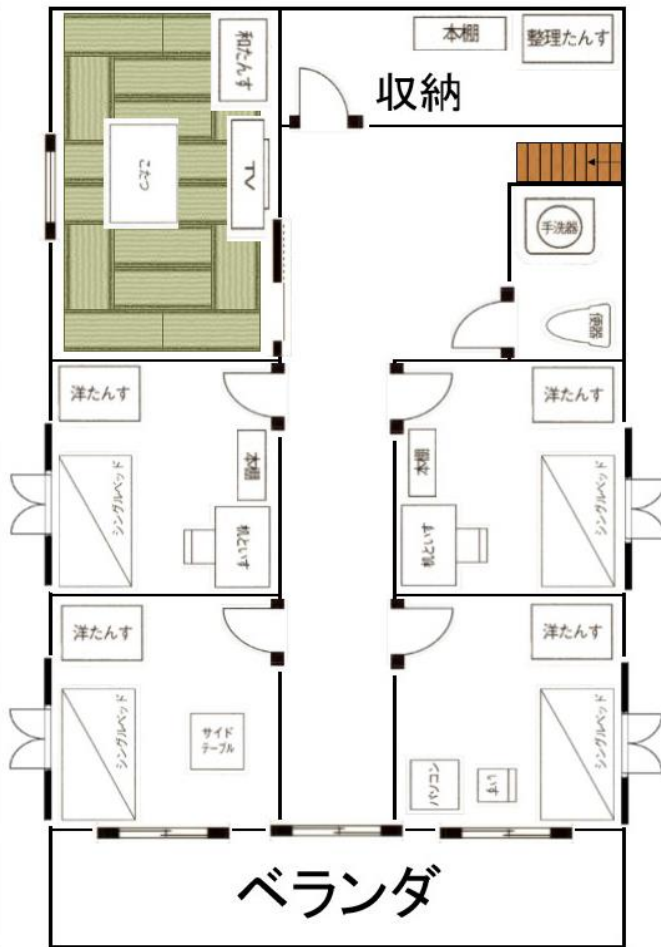
全体的に広々と家を使えるように、必要以上に物や部屋を置かないようにしたり、廊下の幅を大きくしたりした。

家族が集まる場所は仕切りをなくした。

窓を沢山つけて、部屋が明るくなるようにした。



1F



2F



間取り図の題名；家のテーマ（ワードアートを使用する）

## 未来のわたしのおうち

### 1. 設定 15 年後の自分と家族

自分の年齢	25 歳	職業	主婦
趣味	ピアノ 料理		
家族構成	四人家族 子供二人		

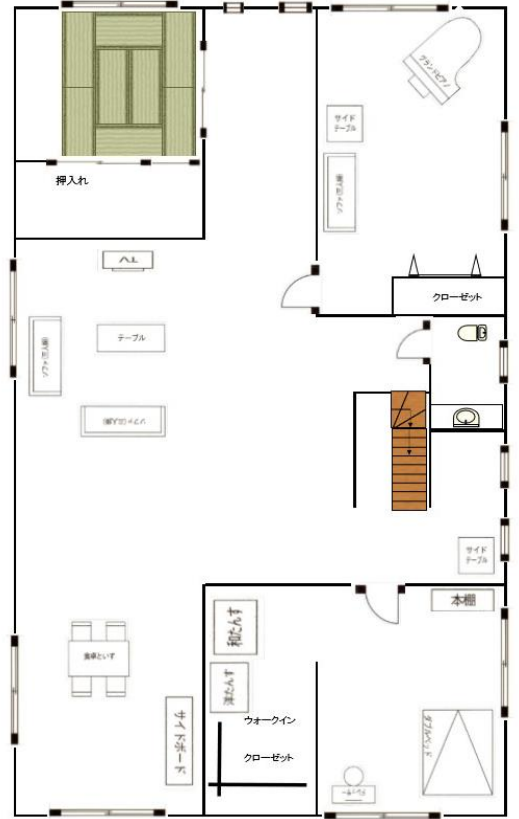
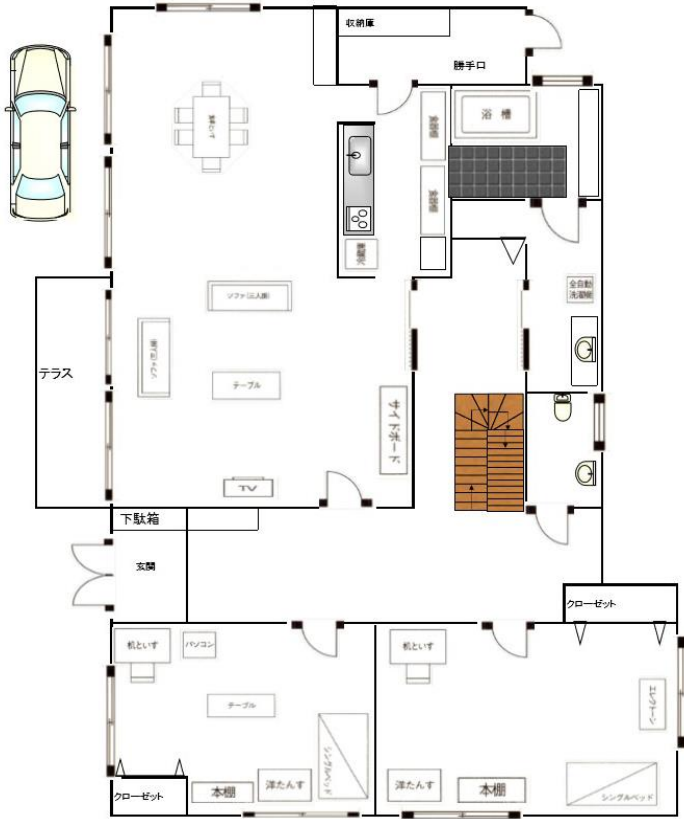
### 2. 住居に望む条件・ライフスタイル（暮らし方）

家の周りの環境	賑やかな住宅街 学校に近い コンビニが近くにある		
交通の便	駅 徒歩 10 分 バス停も近い		
家の形態	[ 賃貸 ・ 持ち家 ] 2 階建	[ 一戸建て ・ 集合住宅 ]	集合住宅の場合… 階建の 階
その他の設備	テラスの横に、庭 ゲストルームがある 防音壁		

### 3. まとめ 間取り図を作成して工夫したところ、難しかったところなど

友達、親戚など多くの人を呼べるよう、広い間取りにした。  
常に換気を出来るように、窓を多くつけた。また、クローゼットやタンスなどの収納も増やして、たくさんの服や荷物をしまえるようにした。

部屋の広さを決めて、正しく配置することが難しかった。  
正確に窓、ドアの位置を決めるのが難しかった。



間取り図の題名；家のテーマ（ワードアートを使用する）

**快適な私の理想の家**

1. 設定 18 年後の自分と家族

自分の年齢	32 歳	職業	主婦
趣味	テニス、カフェ巡り		
家族構成	父、母、娘、息子		

2. 住居に望む条件・ライフスタイル（暮らし方）

家の周りの環境	<ul style="list-style-type: none"> <li>・スーパーやデパートなど買い物にすぐに行きやすい環境</li> <li>・夏は暑すぎず、冬は寒すぎない、程よい環境</li> </ul>
交通の便	駅から徒歩 10 分
家の形態	[ 賃貸 ・ 持ち家 ] [ 一戸建て ・ 集合住宅 ] 2 階建 集合住宅の場合… 階建の 階
その他の設備	<ul style="list-style-type: none"> <li>・冷暖房付き ・セキュリティがしっかりしている</li> <li>・家のどこにいても電波が良い</li> </ul>

3. まとめ 間取り図を作成して工夫したところ、難しかったところなど

間取り図を作成して工夫したところは、

1 つ目は、家族それぞれの部屋があるところ。家族でも 1 人になりたいときもあるはずだから。

2 つ目は、父や母の作業部屋は、そんなに長くはその場所にはいないため北向きにし、寝室や子供たちの部屋(子供たちはここで寝る)は、暖かい南向きにしたところ。

3 つ目は、整理できる場所を広くしたところ。物を整理できる場所が狭かったり少なかったりすると物があふれて散らかった家になってしまうため、それを避けるために物を整理できる場所を広めにたくさんとって家をきれいに保つ。

間取り図を作成して難しかったところは、

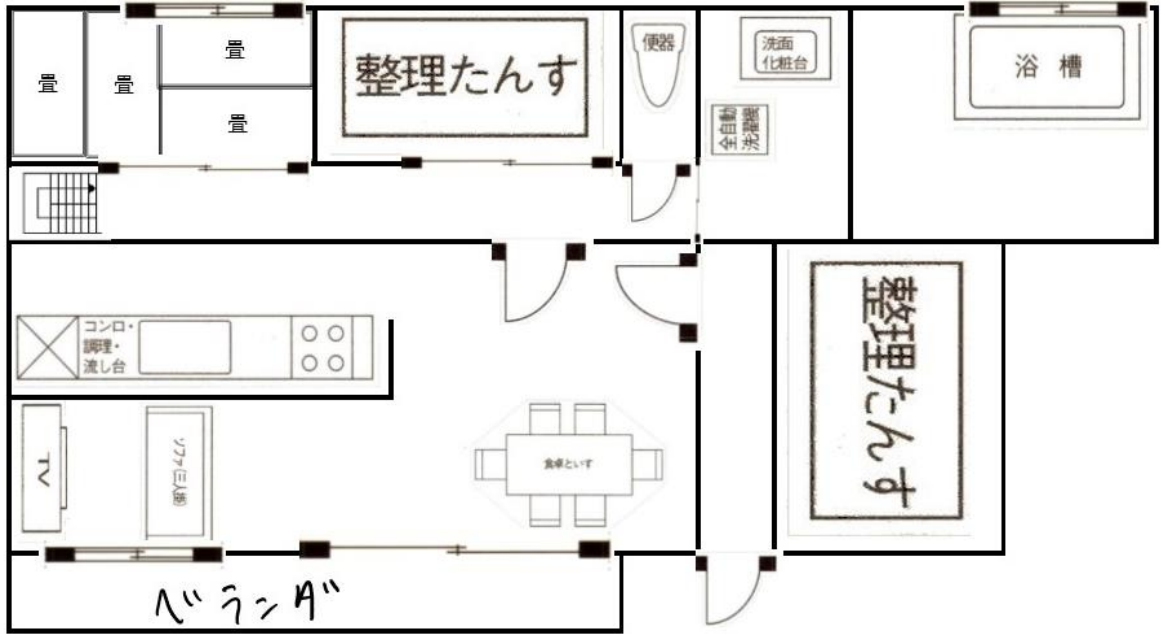
それぞれの部屋に必要な広さを考えること。1 つの部屋が広すぎても家が大きくなりすぎてしまうし、部屋が狭すぎてもその部屋にいることが窮屈のため、丁度良い広さにするのが難しかった。

今回、自分で間取り図を作成してみて、将来このように自分で間取り図を作って実際にその自分が考えた間取りの家に住んでみたいと思った。

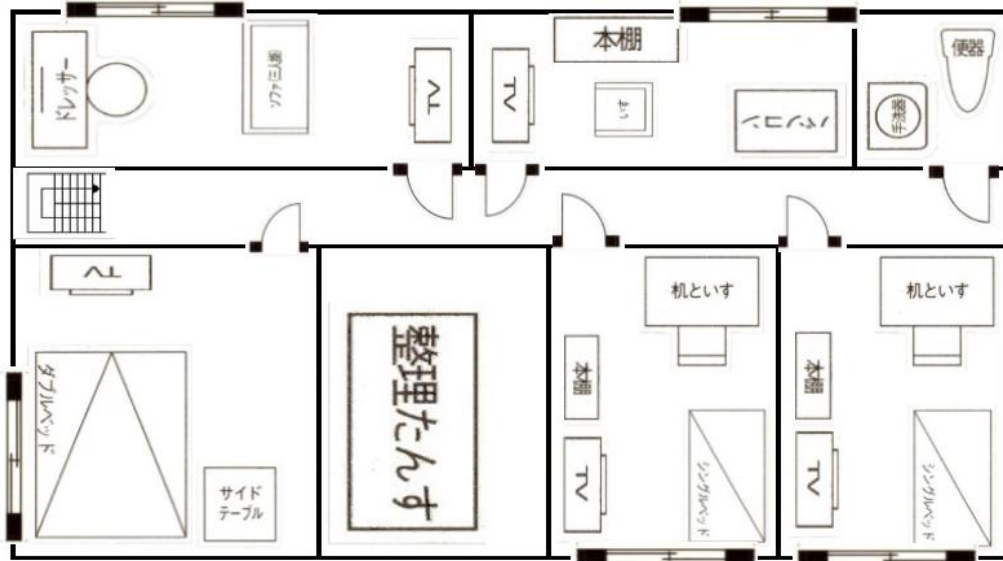




2階



2階



間取り図の題名；家のテーマ（ワードアートを使用する）

## My Ideal house

### 1. 設定 15 年後の自分と家族

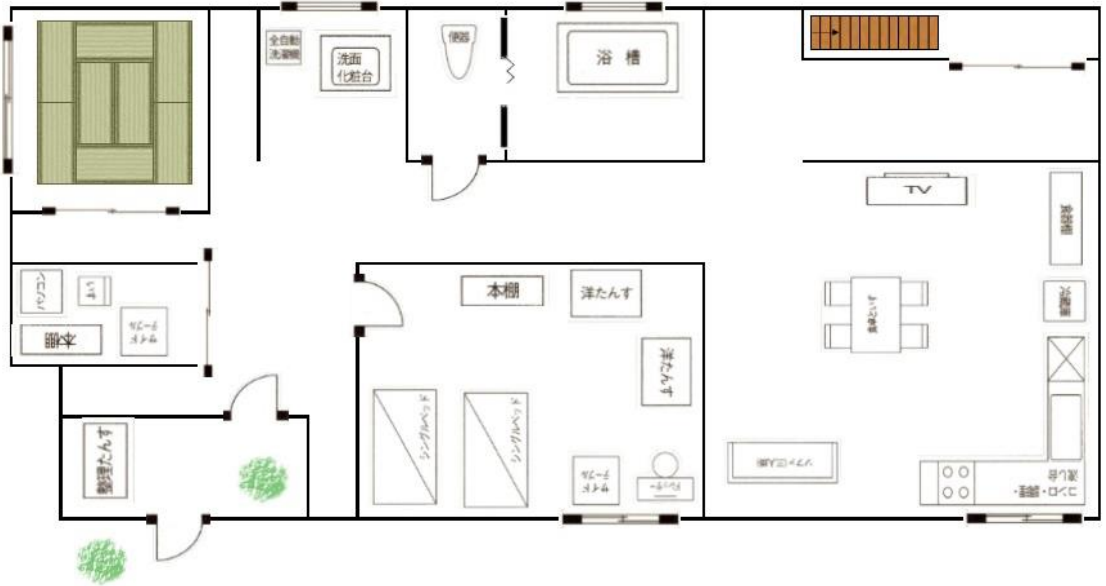
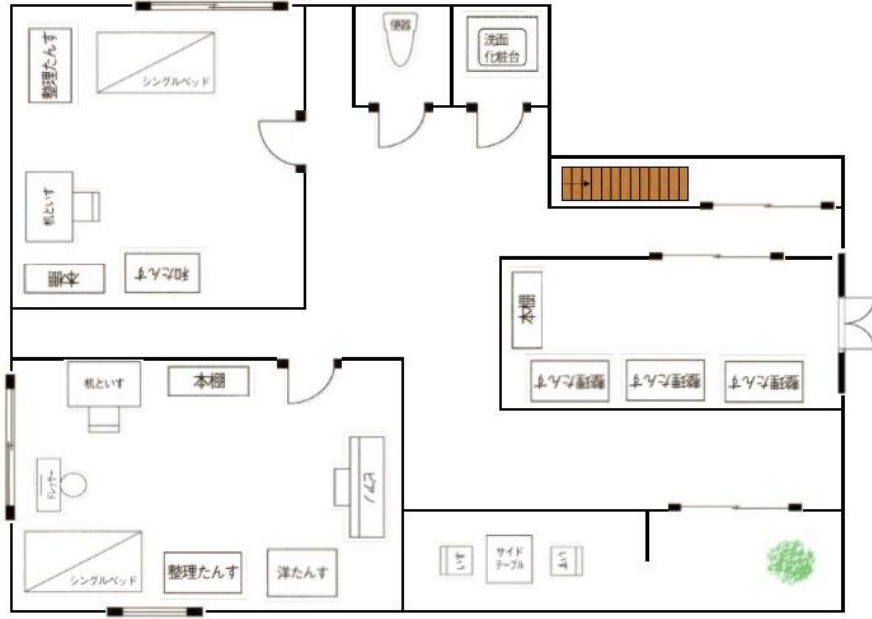
自分の年齢	30 歳	職業	自分のなりたいもの
趣味	・娘と遊ぶこと ・料理		
家族構成	夫・娘(2人)		

### 2. 住居に望む条件・ライフスタイル（暮らし方）

家の周りの環境	近くに山や海があるわけでもなく、都会というほどビルもないが、静かで涼しくて暮らしやすい場所 近くにはスーパーや病院もあり生活には困らない
交通の便	・近くに駅やバス停があり、交通機関を使えば大きな駅にも行くことができる。
家の形態	[ 賃貸 ・ <u>持ち家</u> ] [ <u>一戸建て</u> ・ 集合住宅 ] <u>2</u> 階建 集合住宅の場合… _____ 階建の _____ 階
その他の設備	・車を持っているので少し離れた場所へのお出かけや旅行などにも行ける

### 3. まとめ 間取り図を作成して工夫したところ、難しかったところなど

<ul style="list-style-type: none"> <li>・1階を作るのに時間をかけた。どうすれば自分たちが暮らしやすく、かつ安全な間取りになるかを考え、なるべく家族共有の空間を作るようにした。それに対して2階は個人の部屋が多くほとんどが区切られているので勉強や読書などに集中できる空間になっている。</li> <li>・2階にバルコニー(ベランダ)を広く作ったのは、1階より、さえぎる物がなく日当たりがいいと考えたため。そこにテーブルやいすも置いているので、外の空気を吸いながら陽の光を浴びてリラックスしたり、気分で食事をすることもできる。</li> <li>・車を置いたり3階を作ったりもしたかったが、時間の関係もありそこまでいかなかった。それでもこれを作っている最中はとても楽しかったので、このような機会があればまたやりたい。</li> </ul>
---



間取り図の題名；家のテーマ（ワードアートを使用する）

# 老後ののんびりとした生活

## 1. 設定 5 2年後の自分と家族

自分の年齢	67歳	職業	働いていない。
趣味	読書と園芸とペットと遊ぶこと。午前中は花や野菜などを育て、午後は読書をする。		
家族構成	猫を3匹飼っている。自分には子供と孫がいるけど一緒に暮らしていない。		

## 2. 住居に望む条件・ライフスタイル（暮らし方）

家の周りの環境	家の近くに山があり、家は木や植物に囲まれている。周りにはあまり人は住んでおらず、仲の良いおばあさんがお隣に住んでいる。家と家の間は5メートルくらい離れている。
交通の便	駅は車で約30分。バス停までは徒歩5分。スーパーなどの日用品はバスに乗ったり、車を運転したりする。
家の形態	[ 賃貸 ・ 持ち家 ] [ 一戸建て ・ 集合住宅 ] 1階建 集合住宅の場合… _____ 階建の _____ 階
その他の設備	段差をできるだけ作らないバリアフリーにし、ガスではなくIHを取り付ける。

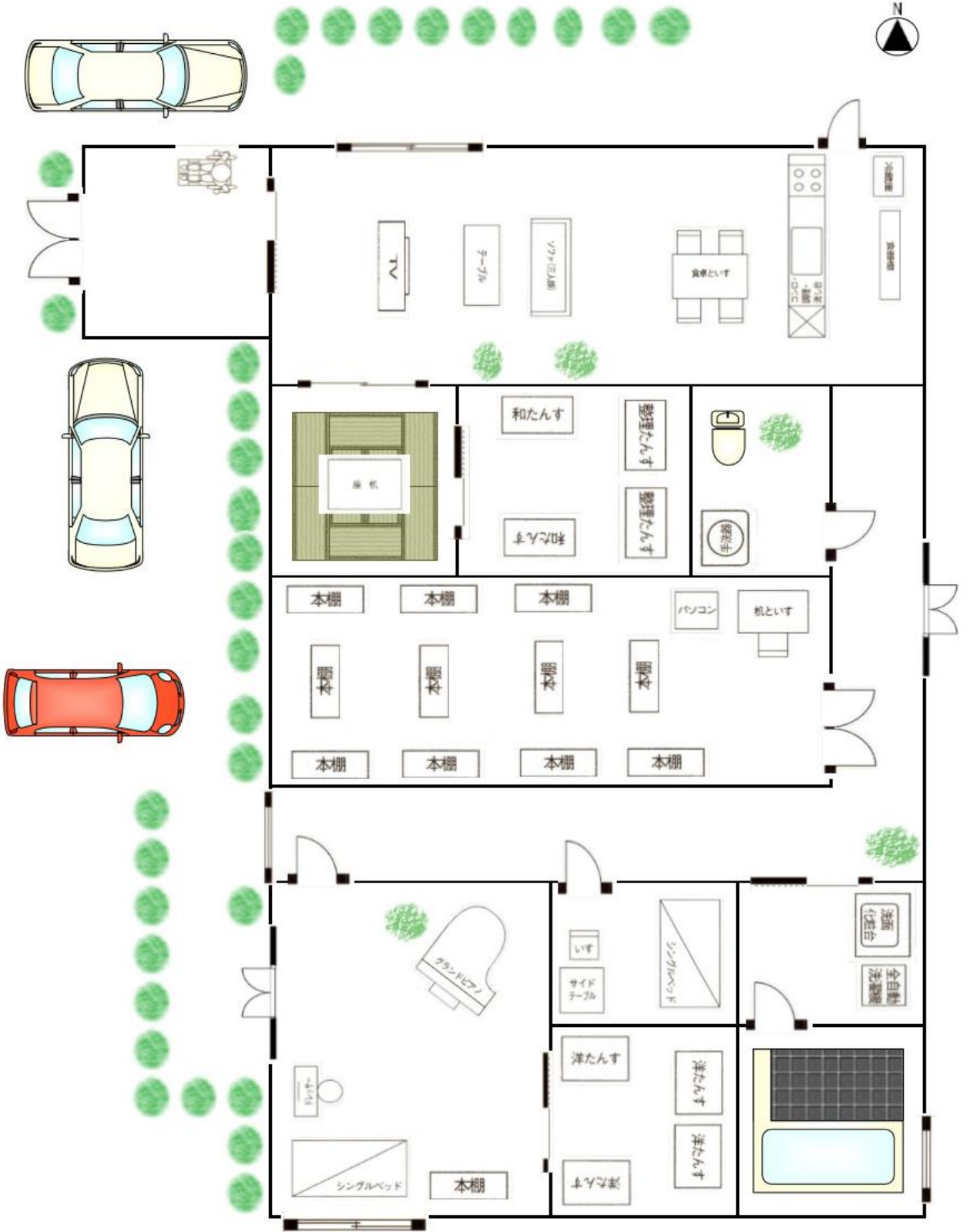
## 3. まとめ 間取り図を作成して工夫したところ、難しかったところなど

工夫をしたところは、4つあります。一つは、私は本が大好きなので大きな書斎を作ったことです。私は本が太陽の光に焼けて変色してしまうことが嫌なので窓はつけませんでした。二つは、自分の部屋の隣にお客さんが泊まれる部屋を作ったことです。また、お客さんがたくさん来てしまったとき、和室に布団をひくために、布団を収納できる収納部屋を広く作りました。三つは、廊下を長く作ったことです。なぜ廊下を長くしたかというと、私の今住んでいる家は、廊下のない造りになっているため、廊下にあこがれがあるからです。四つは、お風呂を広くしたことです。広いお風呂はとても癒されますし、お風呂は疲れをとるために毎日入りたいので広くつくりました。

難しく感じたことは家の形についてです。私が想像する多くの家のイメージは長方形なことからも、玄関が出っ張った形の家を想像して作るの難しかったです。

また、最初は中国の福建土楼のような丸い形の家の形にしようと思っていましたがあまりにも難しかったのであきらめてしまいました。丸い形の家で、真ん中にリビングがあり、リビングを囲むようにトイレやお風呂、自分の部屋や書斎があったら面白いと考えていたので、自分でまた間取り図を描いてみたいです。

間取り図は想像しながら、楽しく作れたのでまた挑戦したいです。



間取り図の題名：家のテーマ（ワードアートを使用する）

# 夢は大きく

1. 設定 20 年後の自分と家族

自分の年齢	35	職業	IT
趣味	楽器、本		
家族構成	父、母、子、子		

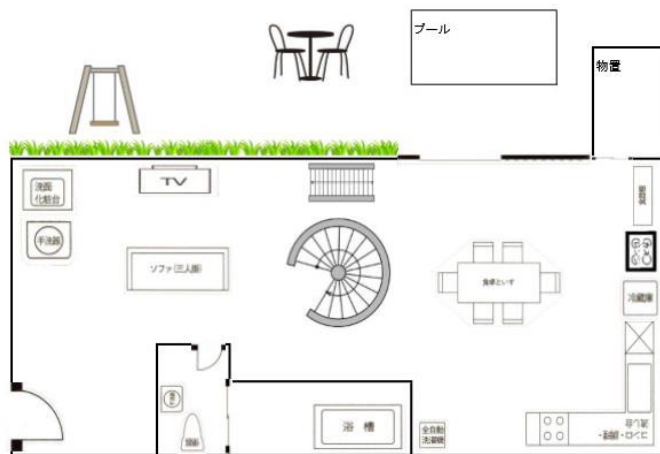
2. 住居に望む条件・ライフスタイル（暮らし方）

家の周りの環境	ご近所さん友好的、スーパー近、学校近、日当たり良好
交通の便	駅まで車で15分、駅までのバス有
家の形態	[ 賃貸 ・ <u>持ち家</u> ] [ <u>一戸建て</u> ・ 集合住宅 ] <u>2</u> 階建                      集合住宅の場合… _____ 階建の _____ 階
その他の設備	ジャグジー、エアコン、IH、コンクリート防音

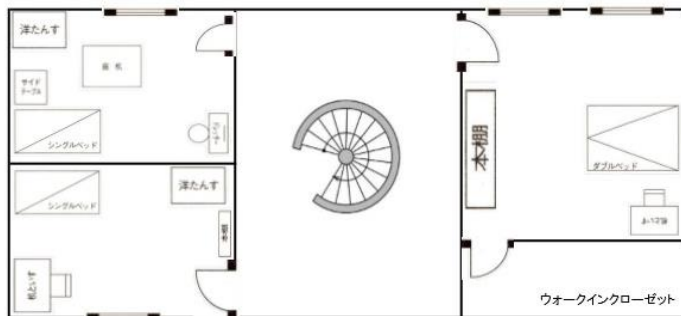
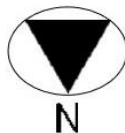
3. まとめ 間取り図を作成して工夫したところ、難しかったところなど

ベッドやキッチンなどの家具類で壁を消してしまわないようにするのが大変でした。できるだけ動かなくても生活できるように横に広く作りました。家族ではリビングでお話したい派なので一階にのリビングが家族スペースで二階を個人部屋にしました。オープンな作りになっているので子供が庭で遊んでいてもしっかり見守れます。また、ご近所さんや親戚が遊びに来ることも想定して広く作りました。

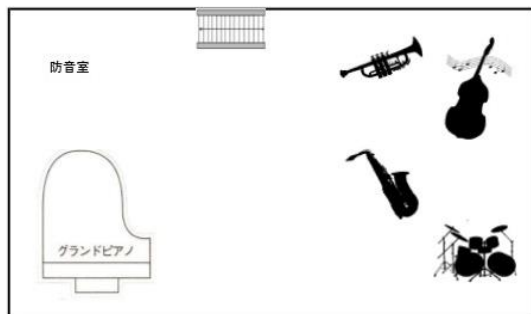
とりあえず豪華にしました!!子供がのびのび遊べるようにお庭とプールを作りました!日当たりが全体的に入るようにあまりお部屋を区切らないようにしました(リビング)



1F



2F



地下室

間取り図の題名：家のテーマ（ワードアートを使用する）



1. 設定 1年後の自分と家族

自分の年齢	16歳	職業	学生
趣味	ゲーム		
家族構成	私・母・祖母		

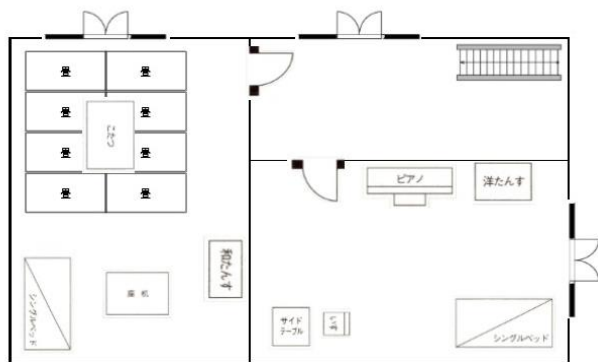
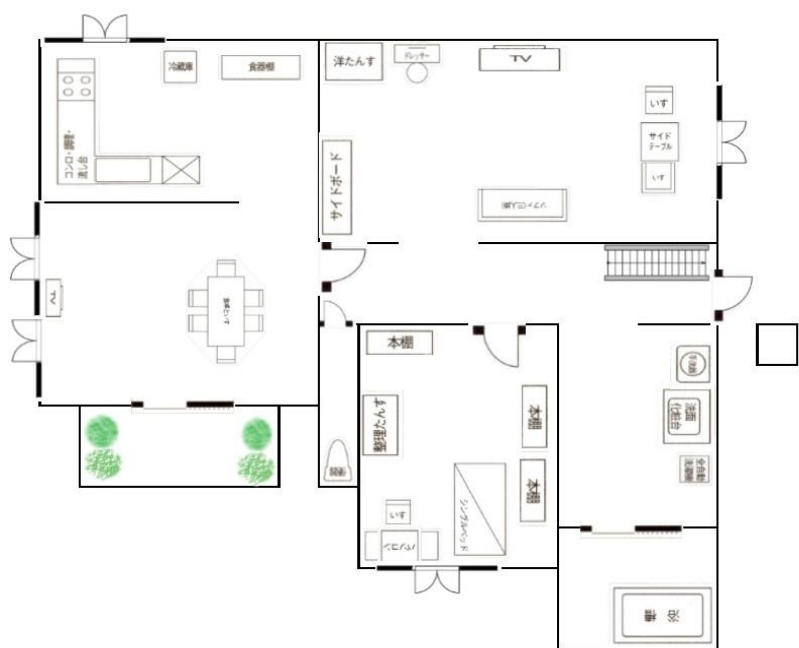
2. 住居に望む条件・ライフスタイル（暮らし方）

家の周りの環境	噴水や木の沢山ある公園が近くにある 自然の多い散歩コースがある
交通の便	駅から徒歩 10 分
家の形態	[ 賃貸 ・ 持ち家 ] [ 一戸建て ・ 集合住宅 ] 2階建 集合住宅の場合… _____ 階建の _____ 階
その他の設備	お風呂の中にテレビ、ジャグジーがついている 窓から沢山の光が入ってくる、IH 付属

3. まとめ 間取り図を作成して工夫したところ、難しかったところなど

窓を作り直して多く作った  
 ベランダの位置をリビングに近い所にし、すぐに家族全員いけるようにした  
 またベランダに緑を沢山置いた  
 自分の部屋の家具の配置  
 特に本棚の位置と机と窓の位置  
 風呂の位置と洗面所の位置  
 インドア派なので外に出たくなるような自然が周りにある家にした点  
 キッチンで料理に疲れたらすぐ外の景色が見られるようにした点  
 二階に置いてあるピアノに座った時に右を見たら窓の向こうがすぐに見えるようにした点





間取り図の題名；家のテーマ（ワードアートを使用する）

# My dream house

## 1. 設定 20年後の自分と家族

自分の年齢	35歳	職業	薬剤師
趣味	あざらし関係の物すべて、スターバックスを飲むこと、文房具、テイラーズスイフト、音楽を聴くこと、コーヒーを飲むこと、などなど。		
家族構成	私、旦那(?)、娘、ねこ		

## 2. 住居に望む条件・ライフスタイル（暮らし方）

家の周りの環境	公園があり、子供たちがすぐに遊べる環境。また、コンビニが公園の近くにある。ただスーパーは徒歩15分の所にある商店街に行くまでではない。駅前にはスターバックスと本屋があり、便利な環境。
交通の便	駅まで徒歩10分、バス停はマンションの目の前があるので徒歩2分程度
家の形態	[ 賃貸 ・ 持ち家 ] [ 一戸建て ・ 集合住宅 ] 30階建 集合住宅の場合… 30階建の18階
その他の設備	マンションのロビーにプレイルームや体育館などがあり、マンションの住民は自由に使えるようになっている。

## 3. まとめ 間取り図を作成して工夫したところ、難しかったところなど

間取り図を今まで作ったことはなかったですが、とても楽しく色々考えながら作っていく「My dream house」はとても楽しかったです。最初が大変だったのはリビングルームの広さでした。初めてでしたので、最初のスタートがどれくらいなのかとかわからずにスタートしたので、最初はリビングを大きく作りすぎてしまったりしてしまいました。スペースが広すぎて不自然であまり落ち着かないリビングになってしまうのは嫌だったので、ピアノを置いたり、絨毯を置いたりして工夫しました。ちなみに絨毯にも工夫があり、床だけになってしまうのは嫌だったので、工夫しました。絨毯のプレートはなかったのでエクセルで色々機能を調べたうえで、いろいろ探した作った結果、最終的には自分の思っていたような絨毯が再現できたので良かったです。また窓の配置も特に食卓はつけたいなと思い、付けました。明るい食卓がいいと思ったので！また、キッチンオープンなドアにしました！

他にもインテリアや小物に工夫しました。例えば寝室。ベッドがあるだけでは不便なので小さなサイドテーブルを付けたり、子供部屋の机の隣に本棚を置いたりしました。また、本棚の配置に関してもベッドの配置に配慮しながら設置しました。日本は地震が多いので本などがたおれてこないのが一番ですが万が一のことを考えて設置しました。また洋タンスや本棚は壁に固定したいなと思います！以上です！

