

社 会

受験上の注意

- (1) この問題用紙は全部で7ページあります。
- (2) 問題用紙・解答用紙それぞれに受験番号と座席番号と氏名を忘れずに記入して下さい。
- (3) 試験時間は30分です。
- (4) この試験は50点満点です。

受験 番号	番	氏名	
座席 番号	番		

- 1 次の文章を読んで、各問に答えなさい。

坂本竜馬は江戸時代の末期に活躍した人物で、現在の①高知県に生まれました。彼の銅像は、現在②太平洋をのぞむ桂浜という場所に建っています。彼は様々な土地に行き、多くの人に出会い、江戸時代の幕藩体制という仕組みは変えるべきだと考えるようになりました。そして③海援隊という組織をつくり、行動していきました。

当時、江戸幕府を倒そうとする勢力で、中心的役割を果たしていた人の多くが、④薩摩藩と⑤長州藩出身者でした。土佐藩出身の坂本竜馬は、敵対関係にあった二つの藩の仲をとりもち、同盟を結ばせることに成功しました。しかし、戦いによって江戸幕府が倒されることは避けようとして、⑥将軍が政治をする権利を朝廷に返すことを提案しました。この提案は実現されましたが、彼自身は明治の世が始まるのを見ることなく、京都で暗殺されてしまいました。

- 問1 下線部①に関して、次の問に答えなさい。

- (1) 高知平野ではビニールハウスを使った野菜の栽培が盛んです。温暖な気候を利用して、他の産地より早く出荷するための栽培方法を何とといいますか。漢字で答えなさい。
- (2) 高知平野の年間降水量が多い理由として正しい文を(ア)～(エ)から1つ選んで、記号で答えなさい。
- (ア) 太平洋で発生した水蒸気が季節風に含まれて運ばれ、四国山地を越えるときに冷やされて雨となるから。
- (イ) 瀬戸内海で発生した水蒸気が季節風に含まれて運ばれ、四国山地を越えるときに冷やされて雨となるから。
- (ウ) 日本海で発生した水蒸気が季節風に含まれて運ばれ、四国山地を越えるときに冷やされて雨となるから。
- (エ) 日本列島に上陸するすべての台風は高知平野を通過し、多くの雨を降らせるから。

- 問2 下線部②に関して、太平洋沖に流れている「日本海流」は別の言い方で何とといいますか。

(ア)～(エ)から1つ選んで、記号で答えなさい。

- (ア) 黒潮 (イ) 親潮 (ウ) 赤潮 (エ) 青潮

問3 下線部③に関して、「海援隊」という組織の本拠地があった長崎県を説明する文として正しいものを（ア）～（エ）から1つ選んで、記号で答えなさい。

- （ア） 離島が多く、リアス式海岸も多いため海岸線の総延長は日本で最も長い。
- （イ） 1990年に雲仙普賢岳が噴火し、火砕流による大きな被害が生まれた。
- （ウ） 江戸時代には出島が設けられ、そこはオランダと幕府の交流の場となった。
- （エ） 畳やござなどに加工される「い草」は、ほとんどこの県でつくられている。

問4 下線部④に関して、次の間に答えなさい。

（1）薩摩藩の政治の中心的人物の一人であり、のちに西南戦争で明治政府軍と戦い敗れた人誰ですか。（ア）～（エ）から1人選んで、記号で答えなさい。

- （ア） 大久保利通 （イ） 西郷隆盛 （ウ） 木戸孝允 （エ） 岩倉具視

（2）薩摩藩は現在の鹿児島県の一部にあたります。鹿児島県を説明する文として正しくないものを（ア）～（エ）から1つ選んで、記号で答えなさい。

- （ア） 火山灰によるシラス台地が広がっている。
- （イ） 茶の生産高は静岡県に次ぐ国内第二位である。
- （ウ） 豚やにわたりの飼育数が国内第一位である。
- （エ） さつまいもの生産高は北海道に次ぐ国内第二位である。

問5 下線部⑤に関して、次の間に答えなさい。

- （1）長州藩出身の日本初代総理大臣は誰ですか。氏名を漢字で答えなさい。
- （2）長州藩の中心地は現在の山口県に位置します。この県にある石灰岩が雨水で溶かされた秋吉台の地形は何といいますか。答えなさい。

問6 下線部⑥に関して、次の間に答えなさい。

- （1）この時の将軍は誰ですか。氏名を漢字で答えなさい。
- （2）「将軍が政治をする権利を朝廷に返すこと」を歴史上何といいますか。漢字で答えなさい。

2 次の文章を読んで、各問に答えなさい。

現在、日本には多くの①文化財や貴重な自然環境があります。これらは災害や戦争などの危機に直面しながらも、私たちの先祖が大切に守ってきた貴重な宝物です。

こうした文化財や自然環境のうち、日本には人類の宝物と認定された世界遺産が、あわせて14カ所あります。このうち自然環境で登録された世界自然遺産は「屋久島」、「②白神山地」、「知床」の3カ所です。文化財で登録された世界文化遺産は③2007年に新たに登録されたものを含めて11カ所あります。そのうちのいくつかを紹介しましょう。

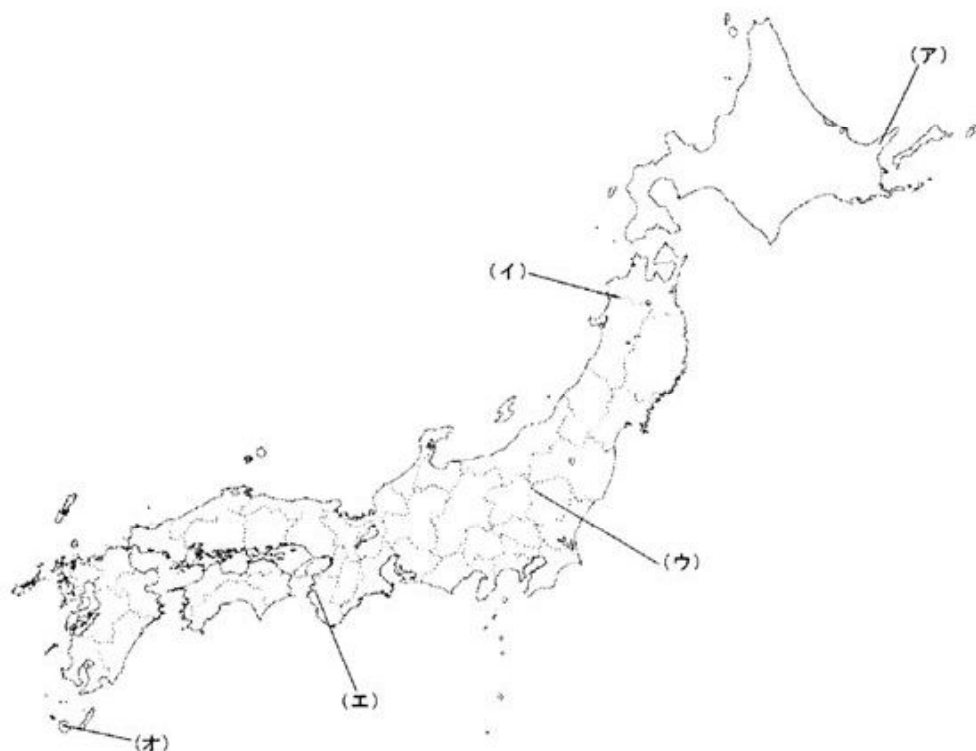
まず、最初に世界文化遺産に登録されたのは、世界最古の木造建築が残る④「法隆寺地域の仏教建造物」と、日本の代表的な城郭建築の⑤姫路城です。姫路城は、白い壁で統一された美しい外観から白鷺城の別名があります。翌年には清水寺や金閣で有名な鹿苑寺、また⑥滋賀県の延暦寺など17カ所の寺社を含む「古都京都の文化財」も登録されました。

また、1995年には岐阜県と富山県にある「白川郷・五箇山の⑦合掌造り集落」が登録されました。1996年には広島県にある⑧厳島神社と、⑨戦争が生んだ負の遺産である（A）が登録されました。1998年には東大寺や薬師寺、唐招提寺を含む「古都⑩奈良の文化財」も登録されています。

私たちは先祖たちから受け継いだこれらの文化財や自然環境に関心を持ち、私たちの子孫にもこれらの宝物を継承できるように大切に守っていかなければならないのです。

問1 下線部①に関して、奈良県のある古墳では、雨水の浸入やカビの発生が原因で石室にある国宝の壁画が傷んでしまいました。2007年には壁画の保存作業が行われましたが、この古墳を何といいますか。漢字で答えなさい。

問2 下線部②に関して、「白神山地」は地図中のどこにあたりますか。
（ア）～（オ）から1つ選んで、記号で答えなさい。



問3 下線部③に関して、2007年7月に新たに登録された世界文化遺産はどれですか。(ア)～(オ)から1つ選んで、記号で答えなさい。

(ア)「古都鎌倉の寺院・神社ほか」

(イ)「平泉の文化遺産」

(ウ)「富岡製糸場と絹産業遺産群」

(エ)「石見銀山遺跡とその文化的景観」

(オ)「長崎の教会群とキリスト教関連遺産」

問4 下線部④に関して、「法隆寺」を建てた人物に最も関係の深い文章を(ア)～(エ)から1つ選んで、記号で答えなさい。

(ア) この世をば 我が世とぞ思ふ 望月の 欠けたることも なしと思へば

(イ) 朝は早く起きて草を刈り、昼は田畑を耕し、晩には縄をない、俵をあむこと。

(ウ) 都の制を定め、諸国に国司や郡司を派遣し、防人や早馬をおけ。

(エ) 和を尊び、争いをやめ、さからうことのないように心がけよ。

問5 下線部⑤に関して、姫路城がある県には世界最長の吊り橋があります。この橋を何といいますか。漢字6字で答えなさい。

問6 下線部⑥に関して、延暦寺のある滋賀県の県庁所在地は大津です。また三重県の県庁所在地は津です。さらに静岡県には焼津や沼津、千葉県には木更津といった地名もあります。他地域にも「津」のつく地名はたくさんありますが、私たちの先祖は「津」という文字をどのような場所に使ったと考えられますか。例に出した地名を参考にして、5～10字以内で答えなさい。(句読点は文字数に含めず)

問7 下線部⑦に関して、「合掌造り」とは写真のような日本民家の建築様式です。合掌造りは屋の形に大きな特徴がありますが、なぜこのような形になっているのですか。その理由の10～15字以内で答えなさい。(句読点は文字数に含めず)



問8 下線部㉔に関して、

(1) 「巖島神社」は武士で初めて太政大臣となった人物が厚く信仰した神社です。この人物は誰ですか。(ア)～(エ)から1つ選んで、記号で答えなさい。

(ア) 平清盛 (イ) 武田信玄 (ウ) 足利尊氏 (エ) 織田信長

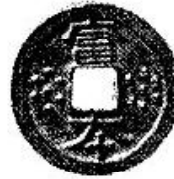
(2) (1)の人物の時代に日本に輸入されていた貨幣は次の写真のうちどれですか。

(ア)～(エ)から1つ選んで、記号で答えなさい。

(ア)



(イ)



(ウ)



(エ)



問9 下線部㉕に関して、空欄 (A) に入る語を5字で答えなさい。

問10 下線部㉖に関して、奈良を舞台にして起こった(ア)～(エ)の出来事を時代の古い順に並び替えて、記号で答えなさい。

(ア) 運慶と快慶が東大寺に金剛力士像をつくった。

(イ) 元明天皇が平城京に遷都した。

(ウ) 持統天皇が藤原京を建設した。

(エ) 後醍醐天皇が吉野に逃れ、南朝を開いた。

3 次の文章を読んで、各問に答えなさい。

①「元始、女性は実に太陽であった。真正の人であった。今、女性は月である。他に依って生き、他の光によって輝く、病人のような蒼白い顔の月である。」

これは、1911年に創刊された、日本で最初の女性文芸雑誌『青鞥』のなかの文章です。これまで女性は移り変わりゆく社会の中で、どのような歴史を歩んできたのでしょうか。

古代には多くの女性天皇が即位しました。また、鎌倉時代は北条政子が政治の実権を握り「尼将軍」と呼ばれたり、女性に財産の相続権が認められるなど、女性が活躍する時代でした。しかし、その後、女性の社会的地位が低くなっていきます。明治時代、②大日本帝国憲法をもとにつくられた法律では、女性の③参政権が認められないなど女性に不利な内容でした。このような男女が平等でない近代社会を変えようとしたのが、女性解放運動だったのです。

男女の法の下での平等を保障したのは、1946年に公布された④日本国憲法です。同じく1946年に日本で初めて男女平等の普通選挙が実現しました。国際連合では1975年を「国際婦人年」と定め、全世界に男女平等に向けた取り組みを呼びかけました。これを受けて日本では男女雇用機会均等法がつくれ、女性の社会進出は年々増えてきています。しかし、賃金や昇進などで相変わらず大きな⑤男女格差があります。

私たちが今生きている現代社会は、戦争、⑥環境破壊、貧困、資源不足など、様々な問題を抱えています。このような問題を一つ一つ解決していくためにも、男女が社会の一員として、同等の権利と責任を持ち、社会のあらゆる分野で力を合わせていくことが重要になります。

問1 下線部①に関して、この文章を記した人物は誰ですか。(ア)～(エ)から1つ選んで、記号で答えなさい。

(ア) 津田梅子 (イ) 与謝野晶子 (ウ) 平塚らいてう (エ) 樋口一葉

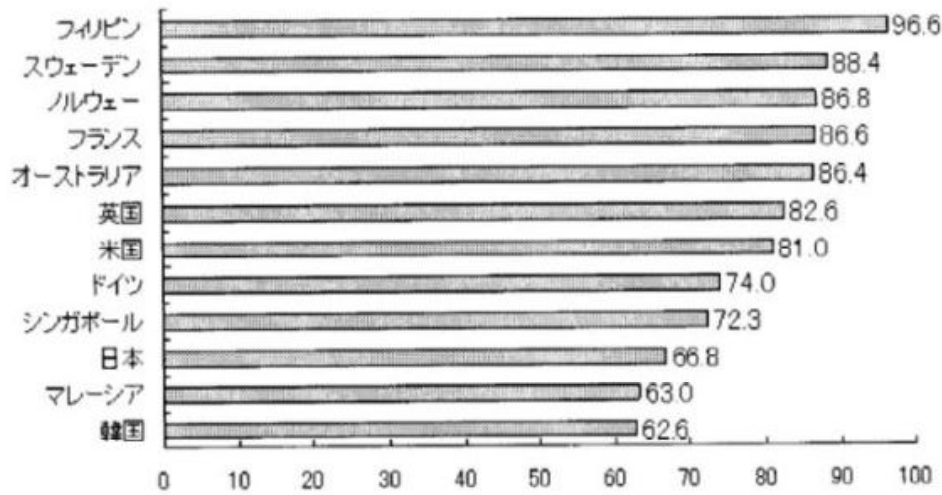
問2 下線部②に関する記述として正しくないものを(ア)～(エ)から1つ選んで、記号で答えなさい。

- (ア) 天皇は日本国の象徴である。
- (イ) 内閣は天皇に対して責任を負う。
- (ウ) 天皇は軍隊を指揮する権利をもっている。
- (エ) 天皇主権である。

問3 下線部③に関して、最高裁判所の長官と裁判官が適任かどうかを国民が判断し、投票することを何といいますか。漢字4字で答えなさい。

問4 下線部④に関して、日本国憲法の三大原則の1つで、「だれもが生まれながらにして、人間らしく生きる権利」を尊重することを何といいますか。漢字5字で答えなさい。

問5 下線部⑤に関して、下のグラフは男女間の賃金格差を示したものです。このグラフから読みとれることとして正しいものを、(ア)～(エ)から1つ選んで、記号で答えなさい。



- * 男女間賃金格差は、男性賃金を100とした場合の女性賃金の値。
- * 日本、英国は2003年、フィリピン、オーストラリア、フランスは2004年、マレーシアは1997年、その他の国は2005年のデータ。
- * 平成19年版「男女共同参画白書」より。

- (ア) ヨーロッパ諸国の中で、最も男女間賃金格差が小さいのはドイツである。
- (イ) 日本は韓国よりも男女間賃金格差が大きい。
- (ウ) フィリピンの男女間賃金格差は、韓国の約1.5倍も大きい。
- (エ) グラフ中の12カ国のうち、男性賃金よりも女性賃金のほうが高い国は一つもな

問6 下線部⑥に関して、経済活動や森林破壊などでメタンや二酸化炭素といったガスが増加し、温が少しずつ上昇する地球環境問題を何といいますか。漢字5字で答えなさい。

平成20年度 第1回中学入学試験 社会 解答用紙

受験番号	番	氏名	
座席番号	番		

1

問1 (1)	促成栽培 ②	(2)	(ア) ②
問2	(ア) ①	問3	(エ) ①
		問4 (1)	(イ) ①
		(2)	(エ) ①
問5 (1)	伊藤博文 ②	(2)	カルスト 地形 ②
問6 (1)	徳川慶喜 ②	(2)	大政奉還 ②

小計

16

2

問1	高松塚 古墳 ②	問2	(イ) ②	問3	(エ) ②
問4	(エ) ②	問5	明 石 海 峡 大 橋 ②		
問6	(例) 船 が 停 泊 でき る 場 所 。 ②				
問7	(例) 雪 が 積 も り に く い 形 に ⑩				
	す る た め 。 ②				
問8 (1)	(ア) ②	(2)	(ウ) ②	問9	原 爆 ド ー ム ②
問10	(ウ) → (イ) → (ア) → (エ) ②				

小計

22

3

問1	(ウ) ②	問2	(ア) ②	問3	国 民 審 査 ②
問4	基 本 的 人 権 ②	の 尊 重	問5	(エ) ②	
問6	地 球 温 暖 化 ②				

小計

12

*小計、得点欄には何も記入しないこと。

得 点	
-----	--